

Agglomerationsprogramm Burgdorf

4. Generation

Teil 2: Massnahmen

Stand 3. Juni 2021

Burgdorf, 3. Juni 2021

Impressum

Auftraggeber

Regionalkonferenz Emmental
Bernstrasse 21
3400 Burgdorf

Auftragnehmer

BHP Raumplan AG
Fliederweg 10
Postfach 575
3000 Bern 14

Kontextplan AG
Gutenbergstrasse 6
3011 Bern

Bearbeitung

Georg Tobler, BHP Raumplan
Yvonne Urwyler, BHP Raumplan
Beda Baumgartner, BHP Raumplan
Reto Mohni, BHP Raumplan
Markus Hofstetter, Kontextplan
Roland Uhler, Kontextplan

Inhaltsverzeichnis

| | |
|--|-----------|
| 1. Projektorganisation | 5 |
| 2. Definition der Koordinationsstände | 6 |
| 3. Übersicht übergeordnete Massnahmen | 7 |
| 4. Übersicht Massnahmen Siedlung und Landschaft | 7 |
| 5. Übersicht Massnahmen Verkehr | 8 |
| 6. Übergeordnete Massnahmen | 11 |
| MIV-Nat.1 A1: Schönbühl - Kirchberg..... | 12 |
| 7. Massnahmen Siedlung | 14 |
| S-UV.1 Umstrukturierungs- und Verdichtungsgebiete - Agglomeration | 15 |
| S-SW.1 Wohnschwerpunkte - Agglomeration | 26 |
| S-SA.1 Arbeitsschwerpunkte - Agglomeration | 29 |
| S-VW.1 Vorganggebiete Siedlungserweiterung Wohnen - Agglomeration | 33 |
| S-VA.1 Vorganggebiete Siedlungserweiterung Arbeiten - Agglomeration | 37 |
| L-Tg.1 Landschaftsschutz und Siedlungstrenngürtel - Agglomeration | 42 |
| 8. Massnahmen Verkehr | 45 |
| ÖV-Str.1 Verbesserung ÖV-Erschliessung im Agglomerationsperimeter | 46 |
| MIV-Auf.1 Massnahmenpaket pauschale Bundesbeiträge, Kategorie Aufwertung / Sicherheit im Strassenraum, A-Horizont, Sanierung Ortsdurchfahrten, Agglomeration..... | 47 |
| MIV-Auf.2 Massnahmenpaket pauschale Bundesbeiträge, Kategorie Aufwertung / Sicherheit im Strassenraum, B-Horizont, Sanierung Ortsdurchfahrten, Agglomeration | 49 |
| LV-Ü.1 Massnahmenpaket pauschale Bundesbeiträge, Kategorie Langsamverkehr, A-Horizont Agglomeration..... | 51 |
| LV-Ü.2 Massnahmenpaket pauschale Bundesbeiträge, Kategorie Langsamverkehr, B-Horizont Agglomeration | 54 |
| LV-Ü.3 Burgdorf, Fuss- und Radwegverbindung Bahnhofunterführung Ost - Anschluss Quartier Ämmebrügg (Gyrischachen) | 57 |

1. Projektorganisation

| Name | Organisation |
|---------------------------|---|
| Planungskommission | |
| Walter Sutter | Geschäftsleitung Regionalkonferenz Emmental |
| Andreas Eggimann | Gemeinde Lyssach |
| Samuel von Ballmoos | Gemeinde Lyssach |
| Hanspeter Sutter | Gemeinde Alchenstorf |
| Andreas Meister | Gemeinde Lützelflüh |
| Fritz Kobel | Gemeinde Sumiswald |
| Roland Rothenbühler | Gemeinde Rüderswil |
| Christian Baumann | Gemeinde Lauperswil |
| Jürg Joss | Gemeinde Bätterkinden |
| Peter Hügli | Gemeinde Kirchberg |
| Peter Hänsenberger | Stadt Burgdorf |
| Rudolf Holzer | Stadt Burgdorf |
| Walter Scheidegger | Gemeinde Hasle |
| Sibylla Streich | AGR |
| Roger Schilber | TBA, OIK IV |
| Karen Wiedmer | Geschäftsstelle RKE |
| Beatrice Lerch | Geschäftsstelle RKE |
| Projektbüro | |
| Walter Sutter | Geschäftsleitung Regionalkonferenz Emmental |
| Rudolf Holzer | Stadt Burgdorf |
| Jürg Joss | Gemeinde Bätterkinden |
| Roland Rothenbühler | Gemeinde Rüderswil |
| Hanspeter Keller | Gemeinde Kirchberg |
| Fritz Kobel | Gemeinde Sumiswald |
| Roland Rothenbühler | Gemeinde Rüderswil |
| Katja Bessire | Amt für öffentlichen Verkehr und Verkehrskoordination |
| Sibylla Streich | AGR |
| Auftragnehmer | |
| Georg Tobler | BHP Raumplan AG |
| Yvonne Urwyler | BHP Raumplan AG |
| Reto Mohni | BHP Raumplan AG |
| Beda Baumgartner | BHP Raumplan AG |
| Markus Hofstetter | Kontextplan AG |
| Roland Uhler | Kontextplan AG |

2. Definition der Koordinationsstände

Die in den Massnahmenblättern aufgeführten Koordinationsstände haben die folgende Bedeutung:

Festsetzung

Hier konnte die Koordination erfolgreich zum Abschluss gebracht werden. Die Beteiligten sind sich bezüglich des weiteren Vorgehens einig. Die getroffenen Abmachungen sind für alle Beteiligten verbindlich. Vorbehalten bleiben lediglich die Finanzbeschlüsse der zuständigen Organe.

Zwischenergebnis

Diese Kategorie zeigt an, dass der Koordinationsprozess angelaufen ist und bereits Ergebnisse vorliegen. Ein Zwischenergebnis liegt dann vor, wenn sich die Beteiligten über das Vorgehen und die Ziele einig sind und das Erreichte transparent offengelegt werden kann. Zu jedem Zwischenergebnis gehört die Auflistung der noch fehlenden konkreten Tätigkeiten zur Überführung in eine Festsetzung.

Vororientierung

Dies ist die schwächste Verbindlichkeitsstufe. Sie lässt die Aufnahme einzelner Ideen oder Ziele zu. Die konkreten Folgen des Vorhabens sind weder abschätzbar noch lassen sie sich aufzeigen. Um den Koordinationsprozess einzuleiten sind Anstrengungen nötig. Es besteht lediglich eine Informationspflicht unter den Beteiligten und Partnern.

3. Übersicht übergeordnete Massnahmen

| | | |
|-----------|---------------------------|------------------------|
| MIV-Nat.1 | A1: Schönbühl - Kirchberg | Baubeginn in Abklärung |
|-----------|---------------------------|------------------------|

4. Übersicht Massnahmen Siedlung und Landschaft

Zeithorizonte

A 2024 – 2027

B 2028 – 2031

C ab 2032

Neue Massnahme

| Nr. | Titel | Horizont |
|---------------|---|------------|
| S-UV.1 | Umstrukturierungs- und Verdichtungsgebiete - Agglomeration | |
| S-UV.1.1 | Burgdorf, Bahnhof Burgdorf | A-Horizont |
| S-UV.1.2 | Burgdorf, Buchmatt | A-Horizont |
| S-UV.1.3 | Burgdorf, Altstadt u. Umgebung | B-Horizont |
| S-UV.1.4 | Burgdorf, AMP Areal | C-Horizont |
| S-UV.1.5 | Burgdorf, Steinhof | A-Horizont |
| S-UV.1.6 | Burgdorf, Gyrischachen | A-Horizont |
| S-UV.1.7 | Burgdorf, Regionalspital Emmental | A-Horizont |
| S-UV.1.8 | Oberburg, Zentrum Oberburg | A-Horizont |
| S-UV.1.9 | Oberburg, Vögeligut | C-Horizont |
| S-UV.1.10 | Rüdtligen-Alchenflüh, Industriestrasse Rüdtligen EXRO | C-Horizont |
| S-UV.1.11 | Rüdtligen-Alchenflüh, Jurastrasse Alchenflüh KAB | A-Horizont |
| S-UV.1.12 | Kirchberg, Chosthusweg | C-Horizont |
| S-UV.1.13 | Ersigen, Rössler-Areal | A-Horizont |
| S-UV.1.14 | Hasle bei Burgdorf, Dorf | A-Horizont |
| S-UV.1.15 | Hasle bei Burgdorf, Bahnhof Hasle-Rüegsau | A-Horizont |
| S-UV.1.16 | Lützelflüh, Zollhausmatte | A-Horizont |
| S-UV.1.17 | Lützelflüh, Parkettstrasse | A-Horizont |
| S-UV.1.18 | Lützelflüh, Alpenstrasse | A-Horizont |
| S-SW.1 | Wohnschwerpunkte - Agglomeration | |
| S-SW.1.1 | Burgdorf, Ischlag / Geissrüti | C-Horizont |
| S-SW.1.2 | Lützelflüh, Feldheim | A-Horizont |
| S-SA.1 | Arbeitsschwerpunkte - Agglomeration | |
| S-SA.1.1 | Lyssach, Schachenstrasse | A-Horizont |
| S-SA.1.2 | Lyssach, Shopping-Meile | A-Horizont |
| S-SA.1.3 | Rüegsau, Blaser | C-Horizont |
| S-SA.1.4 | Rüegsau, Wintersey | A-Horizont |
| S-VW.1 | Vorganggebiete Siedlungserweiterung Wohnen - Agglomeration | |
| S-VW.1.1 | Aefligen, Schulhaus | A-Horizont |
| S-VW.1.2 | Kirchberg, Juraweg | A-Horizont |
| S-VW.1.3 | Lyssach, Nassi | C-Horizont |

| | | |
|---------------|---|---------------------|
| S-VW.1.4 | Lyssach Oberdorf-Zelgli | C-Horizont |
| S-VW.1.5 | Hindelbank, Neufeld | A-Horizont |
| S-VW.1.6 | Rüegsau, Hirschenmatte | C-Horizont |
| S-VA.1 | Vorganggebiete Siedlungserweiterung Arbeiten - Agglomeration | |
| S-VA.1.1 | Kirchberg, Neuhof-Ischlag | B-Horizont |
| S-VA.1.2 | Lyssach, Lyssachsachsen | C-Horizont |
| S-VA.1.3 | Rüdtligen-Alchenflüh, Underbode | B-Horizont |
| S-VA.1.4 | Hasle bei Burgdorf, Riefershäusern | B-Horizont |
| S-VA.1.5 | Lützelflüh, Gumpersmühle-Grünenmatt | C-Horizont |
| S-VA.1.6 | Lützelflüh, Emmentalstrasse | A-Horizont |
| S-VA.1.7 | Lützelflüh, Kentaurareal | B-Horizont |
| L-Tg.1 | Landschaftsschutz und Siedlungstrenngürtel - Agglomeration | Daueraufgabe |

5. Übersicht Massnahmen Verkehr

| Neue Massnahme | | | |
|------------------|---|----------|-------------------------|
| Nr. | Titel | Horizont | Umsetzung von - bis |
| ÖV-Str.1 | Verbesserung ÖV-Erschliessung im Agglomerationsperimeter | Ave | 01.01.2024 - 31.12.2027 |
| MIV-Auf.1 | Massnahmenpaket pauschale Bundesbeiträge, Kategorie Aufwertung / Sicherheit im Strassenraum, A-Horizont, Sanierung Ortsdurchfahrten, Agglomeration | | |
| MIV-Auf.1.1 | Burgdorf, Verkehrssanierung Kirchbergstrasse Bahnhof (KS 23) | A | 01.01.2026 - 31.12.2026 |
| MIV-Auf.1.2 | Hindelbank, Sanierung Ortsdurchfahrt Dorfstrasse (KS 1) | A | 01.01.2024 - 31.12.2027 |
| MIV-Auf.2 | Massnahmenpaket pauschale Bundesbeiträge, Kategorie Aufwertung / Sicherheit im Strassenraum, B-Horizont, Sanierung Ortsdurchfahrten, Agglomeration | | |
| MIV-Auf.2.1 | Burgdorf, Verkehrssanierung Schloss - Spital (KS 23) | B | 01.01.2028 - 31.12.2029 |
| MIV-Auf.2.2 | Lyssach, Sanierung Ortsdurchfahrt (KS 1402) | B | 01.01.2031 - 31.12.2031 |
| MIV-Auf.2.3 | Oberburg, Sanierung Ortsdurchfahrt Rohrmoos (innerhalb Agglomeration) (KS 245) | B | 01.01.2028 - 31.12.2028 |
| LV-Ü.1 | Massnahmenpaket pauschale Bundesbeiträge, Kategorie Langsamverkehr, A-Horizont Agglomeration | | |
| EM.LV-Ü.1.1 | Burgdorf, LV-Überführung Buchmatt, Anbindung Industriequartier Buchmatt (Nordseite) an S-Bahnhaltestelle Buchmatt | A | 01.01.2023 - 31.12.2026 |
| EM.LV-Ü.1.2 | Burgdorf, Veloanbindung Industriequartier Buchmatt an Bahnhof Burgdorf | A | 01.01.2027 - 31.12.2027 |
| EM.LV-Ü.1.3 | Burgdorf, LV-Überführung Spital, Anbindung Schlossmattquartier an Spital und S-Bahnhaltestelle Steinhof | A | 01.01.2024 - 31.12.2027 |
| EM.LV-Ü.1.4 | Oberburg, Sanierung Krauchthalstrasse (KS 234.4) | A | 01.01.2025 - 31.12.2025 |

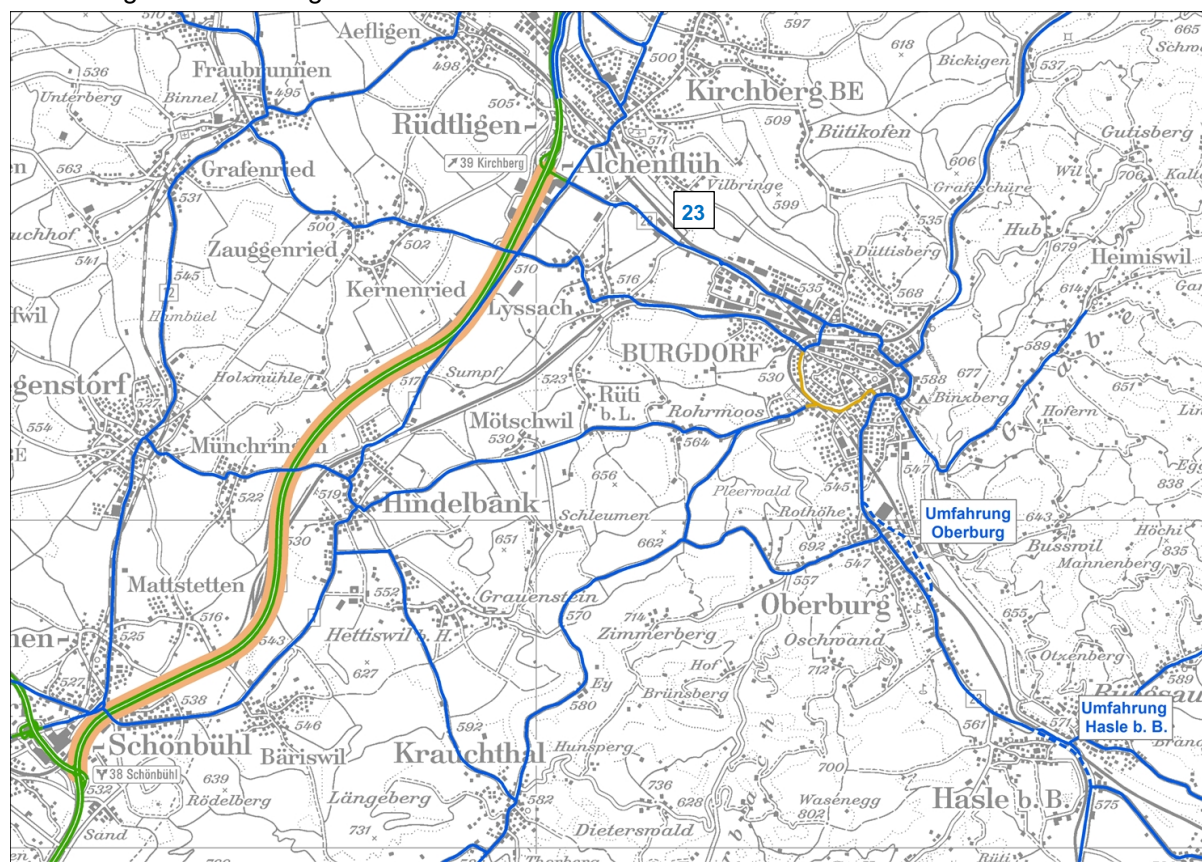
| | | | |
|---------------|---|----------|--------------------------------|
| EM.LV-Ü.1.5 | Oberburg, Langsamverkehrsverbindung Schwandgasse-Hänzirain | A | 01.01.2024 - 31.12.2027 |
| LV-Ü.2 | Massnahmenpaket pauschale Bundesbeiträge, Kategorie Langsamverkehr, B-Horizont Agglomeration | | |
| EM.LV-Ü.2.1 | Burgdorf, Neubau Radverbindung Unterbergental Krauchthal - Oberburg (KS 234.4) | B | 01.01.2029 - 31.12.2029 |
| EM.LV-Ü.2.2 | Burgdorf, LV-Anbindung Industriequartier Buchmatt (Südseite) an S-Bahnhaltestelle Buchmatt und Kantonsstrasse, Kreisel Pulverweg | B | 01.01.2028 - 31.12.2031 |
| EM.LV-Ü.2.3 | Lyssach, Strassenverbreiterung Burgdorf Nassi - Lyssach (KS 1402) | B | 01.01.2028 - 31.12.2028 |
| EM.LV-Ü.2.4 | Rüti bei Lyssach, Strassenverbreiterung Hindelbank - Rohrmoos (KS 245) | B | 01.01.2031 - 31.12.2031 |
| LV-Ü.3 | Burgdorf, Fuss- und Radwegverbindung Bahnhofunterführung Ost - Anschluss Quartier Ämmebrügg (Gyrischachen) | B | 01.01.2028 - 31.12.2031 |

6. Übergeordnete Massnahmen

A1: Schönbühl - Kirchberg

| RGSK-Nr. | Nationale Referenznummer | AP-Generation | Geplanter Baubeginn |
|--------------|--------------------------|---------------|---------------------|
| EM.MIV-Nat.1 | OB 4.1 | 4. Generation | In Abklärung |

Karte: Ausschnitt Sachplan Verkehr, Teil Infrastruktur Strasse (SIN) ergänzt mit den übergeordneten Strassen gemäss AP Burgdorf



Beschreibung

Die A1 zwischen Schönbühl und Kirchberg ist stark belastet und stösst an ihre Kapazitätsgrenzen. Im Abschnitt kommt es bereits heute zu täglicher Staubildung; dies auch auf dem für die Region Emmental wichtigen Anschluss Kirchberg, der den Verkehr daher nur noch ungenügend auf die A1 zu leiten vermag. Der Bund plant im Rahmen des Programms Engpassbeseitigung den Ausbau auf 6 Spuren. Das generelle Projekt wurde vom Bundesrat am 1. Juli 2020 beschlossen, der Baubeginn ist (erst) für 2030 vorgesehen.

Die oben erwähnte Stauproblematik wird sich mit dem 6-Spur-Ausbau Luterbach - Härkingen (vgl. OA.MIV-Nat.1) und dem 8-Spur-Ausbau Wankdorf - Schönbühl (vgl. BM.MIV-Nat.1) weiter verschärfen. Damit der Abschnitt Schönbühl - Kirchberg nicht völlig kollabiert, und der Verkehr noch stärker auf die untergeordneten Strassen ausweicht, ist nach Auffassung des Kantons Bern und der beiden betroffenen Regionen Bern-Mittelland und Emmental die Kapazität koordiniert mit diesen beiden Ausbauten bald zu erhöhen.

Schnittstelle mit den Verkehrsnetzen der Agglomeration

Die Schnittstelle zum Verkehrsnetz der Region befindet sich in Kirchberg mit dem gleichnamigen Anschluss. Der Autobahnanschluss Kirchberg dient der Erschliessung des gesamten Emmentals. Er hat insbesondere auch für die grossen Fachmärkte bei Lyssach eine hohe Bedeutung, da Kunden aus weiter entfernten Gebieten über die A1 anfahren. Nebst dem gesamten unteren und mittleren Emmental profitieren auch die übrigen im Raum Burgdorf - Lyssach - Rüdtilgen-Alchenflüh - Kirchberg zahlreich gelegenen Umstrukturierungs- und Verdichtungsgebiete (A-Horizont: EM.S-UV.1.6, EM.S-UV.1.11, EM.S-UV.1.13, EM.S-UV.2.2, EM.S-UV.2.12) sowie Wohn- und Arbeitsschwerpunkte (A-Horizont: EM.S-SA.1.1, EM.S-SA.1.2, EM.S-SW.2.4, EM.S-SA.2.6) vom 6-Spur-Ausbau, ohne davon abhängig zu sein, vgl. auch Richtplan ESP/SAZ im Raum Lyssach, Rüdtilgen-Alchenflüh, Kirchberg, Burgdorf, AGR, 2010. Mit der Verkehrssanierung Kantonsstrasse 23 (ARE-Code 0404.2.003, derzeit im Strassenplanverfahren, öffentlichen Planaufgabe durchgeführt, Einspracheverhandlungen ausste-

hend, Plangenehmigung vsl. Ende 2020/Anfang 2021) wird die Anbindung der Industriezone Lyssach und der Region Emmental an die Nationalstrasse A1 sichergestellt.

Der Ausbau der Nationalstrasse A1 zwischen Schönbühl und Kirchberg auf sechs Spuren ist von raumplanerischer Bedeutung für die ganze Region Emmental. Die Abstimmung mit der kantonalen und regionalen Siedlungs- und Verkehrsplanung wird im Rahmen der 5. AP-Generation erfolgen.

Mit dem AP 3. Generation wird mit der Verkehrssanierung Burgdorf - Oberburg - Hasle die Erreichbarkeit des Agglomerationszentrums Burgdorf aus dem oberen Emmental sichergestellt, der Wirtschaftsstandort aufgewertet und das Emmental als Region insgesamt gestärkt. Das Bauprojekt liegt vor, der Strassenplan wird 2020 öffentlich aufgelegt, der Baubeginn erfolgt vsl. 2022. Das Gesamtprojekt umfasst in Burgdorf die Sanierung der Strasse (ARE-Code 0404.3.030) und das Verkehrsmanagement (ARE-Code 0404.3.029), sowie die beiden Umfahrungen Oberburg (ARE-Code 0404.3.006) und Hasle (ARE-Code 0404.3.007, Hauptnutzen ausserhalb BFS-Perimeter). Damit werden zugleich die Gestaltungs- und Sicherheitsdefizite auch auf den Ortsdurchfahrten in Oberburg und Hasle beseitigt.

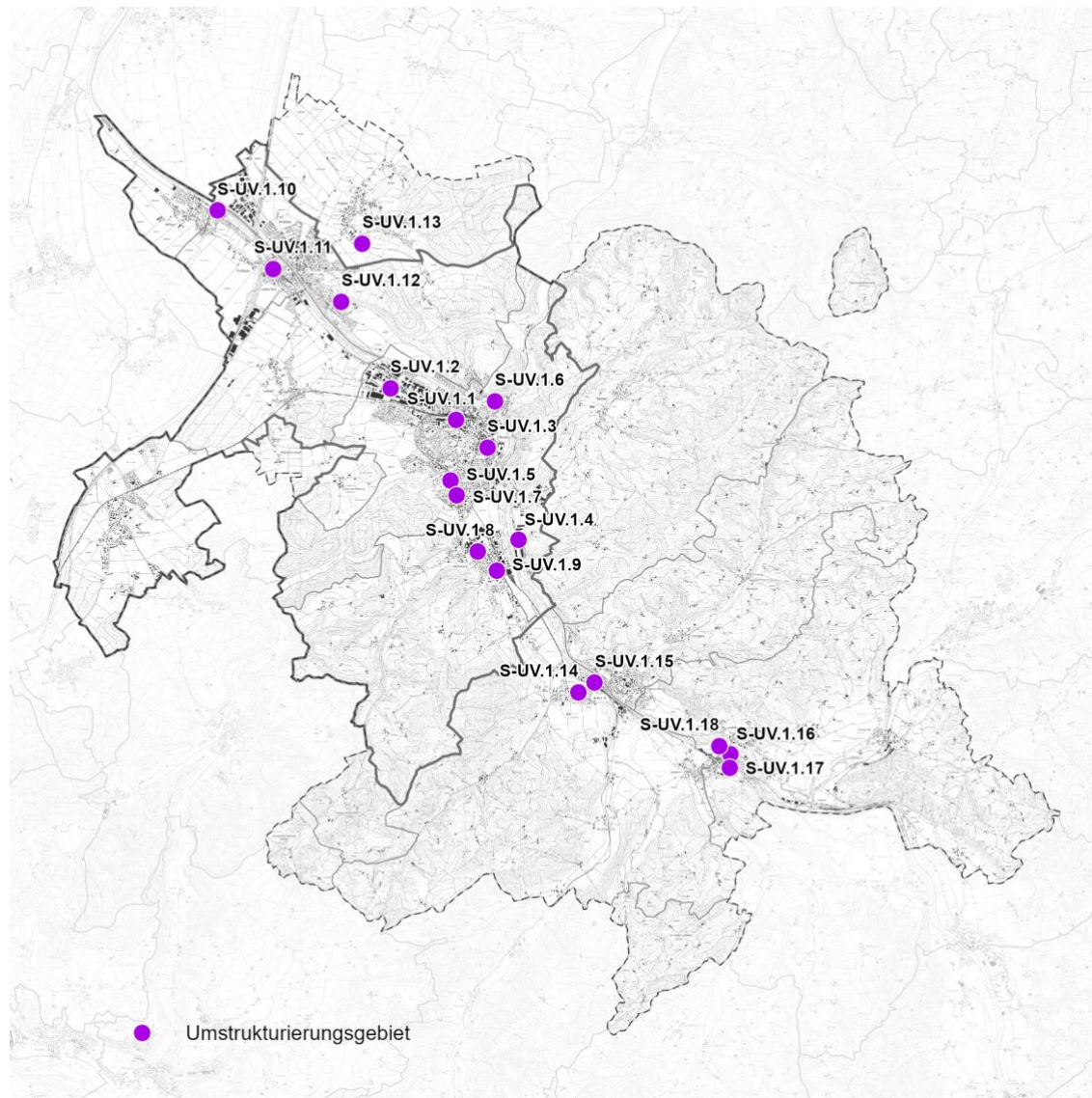
Mit der Verkehrssanierung Burgdorf - Oberburg - Hasle kann der Verkehr auf den übergeordneten Strassen verträglich abgewickelt werden. Zusammen mit den weiteren Sanierungen von Ortsdurchfahrten im Rahmen des Regionalen Gesamtverkehrs- und Siedlungskonzepts RGSK 2021 (A-Horizont: EM.MIV-Auf.1.1, EM.MIV-Auf.1.2, EM.MIV-Auf.3.3) werden auch gute Voraussetzungen für die anvisierten Verbesserungen für den strassengebundenen ÖV (EM.ÖV-Str.1, EM.ÖV-Str.2), die Verkehrsberuhigungen in den Quartieren und Verbesserungen für den Langsamverkehr (A-Horizont: EM.LV-Ü.1.1, EM.LV-Ü.1.2, EM.LV-Ü.1.3, EM.LV-Ü.3) in der Agglomeration Burgdorf geschaffen.

7. Massnahmen Siedlung

Umstrukturierungs- und Verdichtungsgebiete - Agglomeration

| RGSK-Nr. | ARE-Code | AP-Generation | Priorität |
|-------------|------------|--|--------------|
| EM.S-UV.1 | 0404.3.021 | 4. Generation | Daueraufgabe |
| Frühere Nr. | | Kategorie | |
| S1 | | S-UV Umstrukturierungs- und Verdichtungsgebiet | |

Karte:



Beschreibung der Massnahme

Zielsetzung:

Im Sinne einer nachhaltigen Siedlungsentwicklung ist der Bodenverbrauch zu stabilisieren. Areale mit Umstrukturierungs- oder Verdichtungspotential werden unter Berücksichtigung baulicher und ökologischer Qualitäten in Bezug auf eine Umnutzung und Verdichtung geprüft. Bevor neue Gebiete am Siedlungsrand eingezont werden, sind durch die jeweiligen Standortgemeinden Areale mit Umstrukturierungs- und Verdichtungspotenzial prioritär zu entwickeln.

Massnahme:

Die Standortgemeinden entwickeln die im RGSK bezeichneten Umstrukturierungs- und Verdichtungsgebiete in den nächsten vier Jahren weiter und berücksichtigen sie im Rahmen ihrer Ortsplanungsrevision. Ehemals militärisch genutzte Gebiete werden auf ihre Eignung für alternative Nutzungen hin überprüft und nach Möglichkeit für Wohn-, Arbeits- und Dienstleistungszonen zur Verfügung gestellt. Bei der Umsetzung sind die Vorgaben zu Schutzziele und Schutzgebieten sowie zum Umgang mit Naturgefahren und zur Störfallvorsorge zu berücksichtigen. Die abschliessende Koordination Raumplanung und Störfallvorsorge erfolgt in der Nutzungsplanung.

Baustart der Massnahme im A-Horizont: 2024-2027; im B-Horizont: 2028-2031; im C-Horizont: ab 2032

Massnahmenpaket Siedlung

| | |
|---|---|
| Zweckmässigkeit Siedlungsentwicklung nach innen; Nachverdichtung des bestehenden Siedlungsgebiets an zentralen und gut mit dem ÖV-erschlossenen Lagen | Nutzen An zentralen, gut mit dem ÖV erschlossenen Lagen wird die Siedlungsentwicklung nach innen gefördert. Wichtige Zentrumsgebiete innerhalb der Agglomeration wie an den Bahnhöfen Steinhof, Oberburg und Hasle-Rüegsau werden aufgewertet. Unternutzte Gebiete werden verdichtet, das Nutzungsspektrum überprüft und angepasst, die Bausubstanz erneuert. |
| Kosten (Mio CHF) | Finanzierungsschlüssel |
| Federführung Gemeinde | Weitere Beteiligte Kanton; AGR; Grundeigentümer; TBA Oberingenieurkreis IV |
| Bezug und Abgrenzung zu weiteren Massnahmen Vorranggebiete Siedlungserweiterung Wohnen und Arbeiten | |
| Dokumente, Grundlagen Stadt Burgdorf: Richtplan ESP Bahnhof Burgdorf, Überbauungsstudie AMP, weitere Grundlagen Oberburg: UeO Oberburgpark (Stand Vorprüfung) | |

| 4.Generation | | A-Horizont | | | | | | |
|---|------------------|-------------------|--|-----------------|----------------|-------------------------|--------------------|---|
| RGSK-Nr. | Frühere Nr. | Ersetzt Massnahme | ARE-Code | Gemeinde | | Standort | | |
| EM.S-UV.1.1 | S1-1 | | 0404.3.021 | Burgdorf | | Bahnhof Burgdorf | | |
| Stand der Planung | | | Umsetzungsschritte | | | Termine | | |
| Realisiert: Überbauung Suttergut Süd, | | | Baubeginn Suttergut Nord (Aebiareal), | | | 31.12.2021 | | |
| Ergänzungsbau Museum Franz Gertsch; | | | Planerlassverfahren UeO Nr. XXXVII Farbweg | | | 31.12.2023 | | |
| Planerlassverfahren abgeschlossen: | | | Planerlassverfahren UeO Nr. XXXIX Hunyadigässli, | | | 31.12.2023 | | |
| Teil-UeO Nr. VI Schlössli, | | | Baubeginn UeO Farbweg und Hunyadi | | | 31.12.2025 | | |
| Teil-UeO Nr. XXXV Suttergut Nord | | | Entwicklungskonzept ESP Bahnhof Burgdorf Nord | | | 31.12.2027 | | |
| Abstimmung Verkehr und Siedlung | ÖV-Erschliessung | | ÖV-Güteklasse | Fläche (ha) | Einzonung (ha) | FFF (ha) | Koordinationsstand | Koordinationsbedarf, Abhängigkeiten |
| ausreichende | ausreichend | | A;B | 27.5 | | | Festsetzung | ISOS national, Störfallvorsorge, Naturgefahren (Hochwasser) |
| Verkehrsinfrastruktur (mit Realisierung Massnahme VS BOH MIV-U-1 / MIV-O-1) | | | | | | | | |
| 4.Generation | | A-Horizont | | | | | | |
| RGSK-Nr. | Frühere Nr. | Ersetzt Massnahme | ARE-Code | Gemeinde | | Standort | | |
| EM.S-UV.1.2 | S1-2 | | 0404.3.021 | Burgdorf | | Buchmatt | | |
| Stand der Planung | | | Umsetzungsschritte | | | Termine | | |
| Konzeptstudien vorliegend (Hochhausstudie, | | | Überarbeitung/Anpassung bestehende UeO Buchmatt, | | | 31.12.2023 | | |
| Entwicklungsstudie Zentrum Buchmatt, ÖV-Haltestelle | | | Melioration im Industrie- und Gewerbegebiet, | | | 31.12.2023 | | |
| Buchmatt, städtebauliche Überprüfung Bahnunterführung) | | | Mobilisierung Reserven / Standortmarketing | | | 31.12.2025 | | |
| | | | Baubewilligungsverfahren | | | 31.12.2027 | | |
| Abstimmung Verkehr und Siedlung | ÖV-Erschliessung | | ÖV-Güteklasse | Fläche (ha) | Einzonung (ha) | FFF (ha) | Koordinationsstand | Koordinationsbedarf, Abhängigkeiten |
| ausreichende | ausreichend | | C | 52.1 | | 0.3 | Festsetzung | ISOS national, Störfallvorsorge, Naturgefahren (Hochwasser) |
| Verkehrsinfrastruktur mit Massnahme LV Buchmatt / ÖV-Haltestelle Buchmatt (LV-Ü.1.1 / LV-Ü.2.2) | | | | | | | | |

| 4.Generation | | A-Horizont | | | | | |
|---|---------------------------|-------------------|---|-----------------|----------|-----------------------------|---|
| RGSK-Nr. | Frühere Nr. | Ersetzt Massnahme | ARE-Code | Gemeinde | | Standort | |
| EM.S-UV.1.3 | S1-3 | | 0404.3.021 | Burgdorf | | Altstadt u. Umgebung | |
| Stand der Planung | | | Umsetzungsschritte | | | Termine | |
| Schlosseröffnung (Jugendherberge) 2020 | | | Aufwertungsmassnahmen touristische Nutzung / Märkte | | | 31.12.2023 | |
| | | | Nutzungs- und Gestaltungskonzept Schützenmatt | | | 31.12.2027 | |
| | | | Arealentwicklungen Landi, Hallenbad, Schafroth | | | 31.12.2031 | |
| Abstimmung Verkehr und Siedlung | ÖV-Erschliessung | ÖV-Güteklasse | Fläche (ha) | Einzonung (ha) | FFF (ha) | Koordinationsstand | Koordinationsbedarf, Abhängigkeiten |
| ausreichende Verkehrsinfrastruktur (mit Realisierung Massnahme VS BOH MIV-U-1 / MIV-O-1) | ausreichend | B;C | 25.6 | | | Festsetzung | ISOS national, Naturgefahren (Hochwasser, Steinschlag, geringe bis mittlere Gefährdung durch Hangmuren) |
| 4.Generation | | C-Horizont | | | | | |
| RGSK-Nr. | Frühere Nr. | Ersetzt Massnahme | ARE-Code | Gemeinde | | Standort | |
| EM.S-UV.1.4 | S1-4 | | 0404.3.021 | Burgdorf | | AMP Areal | |
| Stand der Planung | | | Umsetzungsschritte | | | Termine | |
| Wird bis auf Weiteres durch VBS militärisch genutzt | | | Entwicklungskonzept Verfügbarkeit sichern | | | 31.12.2027 31.12.2031 | |
| Abstimmung Verkehr und Siedlung | ÖV-Erschliessung | ÖV-Güteklasse | Fläche (ha) | Einzonung (ha) | FFF (ha) | Koordinationsstand | Koordinationsbedarf, Abhängigkeiten |
| Ausbau ÖV-Angebot nötig (Massnahme ÖV-Str-1), Prüfung neue LV-Verbindung zum Bahnhof Oberburg | Nur teilweise ausreichend | D;keine | 15.0 | | | Zwischenergebnis | ISOS national, Naturgefahren (Hochwasser, erhebliche Gefährdung durch Steinschlag, geringe bis mittlere Gefährdung durch Hangmuren), Verfügbarkeit sicherstellen, ÖV-EGK verbessern, neue LV-Verbindung |

| 4.Generation | | A-Horizont | | | | | | |
|---|------------------|-------------------|---|-----------------|----------|---------------------|---|--|
| RGSK-Nr. | Frühere Nr. | Ersetzt Massnahme | ARE-Code | Gemeinde | | Standort | | |
| EM.S-UV.1.5 | S1-5 | | 0404.3.021 | Burgdorf | | Steinhof | | |
| Stand der Planung | | | Umsetzungsschritte | | | Termine | | |
| Verschiedene Realisierungen (Areal Heubach, Bernstrasse, Steinhof); Planerlassverfahren: UeO Bhf Steinhof, ZPP Sonnhalde und Alpina gestartet | | | Planerlassverfahren UeO Bhf Steinhof | | | 31.12.2021 | | |
| | | | Baubeginn UeO Bahnhof Steinhof | | | 31.12.2022 | | |
| | | | Planerlassverfahren ZPP / UeO Altersheim/Sonnhalde, | | | 31.12.2025 | | |
| | | | Planerlassverfahren ZPP / UeO Alpina | | | 31.12.2027 | | |
| | | | Baubewilligungsverfahren / Baubeginn | | | 31.12.2027 | | |
| Abstimmung Verkehr und Siedlung | ÖV-Erschliessung | ÖV-Güteklasse | Fläche (ha) | Einzonung (ha) | FFF (ha) | Koordinationsstand | Koordinationsbedarf, Abhängigkeiten | |
| ausreichende Verkehrsinfrastruktur (mit Realisierung Massnahme VS BOH MIV-U-1 / MIV-O-1) | ausreichend | B | 49.9 | | | Festsetzung | ISOS national, Naturgefahren (Hochwasser, geringe bis mittlere Gefährdung durch Hangmuren) | |
| 4.Generation | | A-Horizont | | | | | | |
| RGSK-Nr. | Frühere Nr. | Ersetzt Massnahme | ARE-Code | Gemeinde | | Standort | | |
| EM.S-UV.1.6 | S1-6 | | 0404.3.021 | Burgdorf | | Gyrischachen | | |
| Stand der Planung | | | Umsetzungsschritte | | | Termine | | |
| Planerlassverfahren UeO Uferweg abgeschlossen | | | Baubewilligungsverfahren / Baubeginn UeO Uferweg | | | 2024 | | |
| | | | Potenzialstudie Verdichtung UeO Gyrischachen | | | 31.12.2027 | | |
| Abstimmung Verkehr und Siedlung | ÖV-Erschliessung | ÖV-Güteklasse | Fläche (ha) | Einzonung (ha) | FFF (ha) | Koordinationsstand | Koordinationsbedarf, Abhängigkeiten | |
| ausreichende Verkehrsinfrastruktur (mit Realisierung Massnahme VS BOH MIV-U-1 / MIV-O-1) | ausreichend | B;C;D | 9.7 | | | Festsetzung | ISOS national, Störfallvorsorge, Naturgefahren (mittlere Gefährdung durch Steinschlag, geringe bis mittlere Gefährdung durch Hangmuren) | |

| 4.Generation | | A-Horizont | | | | | |
|--|------------------|--|-------------|--|----------|--------------------------------|---|
| RGSK-Nr. | Frühere Nr. | Ersetzt Massnahme | ARE-Code | Gemeinde | | Standort | |
| EM.S-UV.1.7 | | | | Burgdorf | | Regionalspital Emmental | |
| Stand der Planung | | Umsetzungsschritte | | Termine | | | |
| Planungsvereinbarung | | Masterplan Baubewilligungsverfahren / Baustart | | 31.12.2024 31.12.2025 | | | |
| Abstimmung Verkehr und Siedlung | ÖV-Erschliessung | ÖV-Güteklasse | Fläche (ha) | Einzonung (ha) | FFF (ha) | Koordinationsstand | Koordinationsbedarf, Abhängigkeiten |
| ausreichende Verkehrsinfrastruktur (mit Realisierung Massnahme VS BOH MIV-U-1 / MIV-O-1) | ausreichend | C | 3.5 | | | Festsetzung | ISOS national, Naturgefahren (Hochwasser, geringe Gefährdung durch permanente mittelgründige Rutschung) |
| 4.Generation | | A-Horizont | | | | | |
| RGSK-Nr. | Frühere Nr. | Ersetzt Massnahme | ARE-Code | Gemeinde | | Standort | |
| EM.S-UV.1.8 | S1-13 | | 0404.3.021 | Oberburg/Burgdorf | | Zentrum Oberburg | |
| Stand der Planung | | Umsetzungsschritte | | Termine | | | |
| Gespräche mit Investor | | Planungsstart mit Grundeigentümern Masterplan / Richtplan Arealentwicklungen / Planerlassverfahren | | 31.12.2023 31.12.2027 31.12.2031 | | | |
| Abstimmung Verkehr und Siedlung | ÖV-Erschliessung | ÖV-Güteklasse | Fläche (ha) | Einzonung (ha) | FFF (ha) | Koordinationsstand | Koordinationsbedarf, Abhängigkeiten |
| ausreichende Verkehrsinfrastruktur (mit Realisierung Massnahme VS BOH MIV-U-1 / MIV-O-1) | ausreichend | C | 18.8 | | | Festsetzung | ISOS regional |

| 4.Generation | | C-Horizont | | | | | |
|--|------------------|--|-------------|-----------------------------|----------|--|---|
| RGSK-Nr. | Frühere Nr. | Ersetzt Massnahme | ARE-Code | Gemeinde | | Standort | |
| EM.S-UV.1.9 | | | 0404.3.021 | Oberburg | | Vögeligt | |
| Stand der Planung | | Umsetzungsschritte | | | | Termine | |
| Konzeptstudie (Stadt Burgdorf) | | Planungsstart mit Grundeigentümer Planänderungsverfahren Baubewilligungsverfahren / Baustart | | | | 31.12.2027 31.12.2031 2032 | |
| Abstimmung Verkehr und Siedlung | ÖV-Erschliessung | ÖV-Güteklasse | Fläche (ha) | Einzonung (ha) | FFF (ha) | Koordinationsstand | Koordinationsbedarf, Abhängigkeiten |
| ausreichende Verkehrsinfrastruktur (mit Realisierung Massnahme VS BOH MIV-U-1 / MIV-O-1) | ausreichend | C | 3.1 | | | Festsetzung | ISOS regional, Naturgefahren (Hochwasser) |
| 4.Generation | | C-Horizont | | | | | |
| RGSK-Nr. | Frühere Nr. | Ersetzt Massnahme | ARE-Code | Gemeinde | | Standort | |
| EM.S-UV.1.10 | S1-14 | | 0404.3.021 | Rüdtligen-Alchenflüh | | Industriestrasse Rüdtligen EXRO | |
| Stand der Planung | | Umsetzungsschritte | | | | Termine | |
| Bestätigung Bauzone im Rahmen der OPR | | Mobilisierung Baubewilligungsverfahren / Baustart | | | | 31.12.2031 2032 | |
| Abstimmung Verkehr und Siedlung | ÖV-Erschliessung | ÖV-Güteklasse | Fläche (ha) | Einzonung (ha) | FFF (ha) | Koordinationsstand | Koordinationsbedarf, Abhängigkeiten |
| ausreichende Verkehrsinfrastruktur (mit Realisierung Massnahme VS BOH MIV-U-1 / MIV-O-1) | ausreichend | D | 2.7 | | | Festsetzung | Verfügbarkeit sicherstellen |

| 4.Generation | | A-Horizont | | | | | |
|--|------------------|---|-------------|-----------------------------|----------|-----------------------------------|--|
| RGSK-Nr. | Frühere Nr. | Ersetzt Massnahme | ARE-Code | Gemeinde | | Standort | |
| EM.S-UV.1.11 | S1-15 | | 0404.3.021 | Rüdtligen-Alchenflüh | | Jurastrasse Alchenflüh KAB | |
| Stand der Planung | | Umsetzungsschritte | | | | Termine | |
| Planungsvereinbarung liegt vor | | Architekturwettbewerb Planerlassverfahren UeO/Baugesuch parallel | | | | 31.12.2023 31.12.2027 | |
| Abstimmung Verkehr und Siedlung | ÖV-Erschliessung | ÖV-Güteklasse | Fläche (ha) | Einzonung (ha) | FFF (ha) | Koordinationsstand | Koordinationsbedarf, Abhängigkeiten |
| ausreichende Verkehrsinfrastruktur (mit Realisierung Massnahme VS BOH MIV-U-1 / MIV-O-1) | ausreichend | D | 1.0 | | | Festsetzung | |
| 4.Generation | | C-Horizont | | | | | |
| RGSK-Nr. | Frühere Nr. | Ersetzt Massnahme | ARE-Code | Gemeinde | | Standort | |
| EM.S-UV.1.12 | | S2-03 | 0404.3.021 | Kirchberg | | Chosthusweg | |
| Stand der Planung | | Umsetzungsschritte | | | | Termine | |
| Aktuell noch Reservefläche für Schulraumplanung | | Schulraumplanung abwarten, Baubewilligungs- oder Umzonungsverfahren | | | | 31.12.2028 31.12.2031 | |
| Abstimmung Verkehr und Siedlung | ÖV-Erschliessung | ÖV-Güteklasse | Fläche (ha) | Einzonung (ha) | FFF (ha) | Koordinationsstand | Koordinationsbedarf, Abhängigkeiten |
| ausreichende Verkehrsinfrastruktur (mit Realisierung Massnahme VS BOH MIV-U-1 / MIV-O-1) | ausreichend | D | 1.1 | | | Zwischenergebnis | Verfügbarkeit sicherstellen, (Koordination mit Schulraumplanung), Naturgefahren (Hochwasser, geringe bis mittlere Gefährdung durch Hangmuren), ISOS regional |

Baustart der Massnahme im A-Horizont: 2024-2027; im B-Horizont: 2028-2031; im C-Horizont: ab 2032

| 4.Generation | | A-Horizont | | | | | |
|--|------------------------|--|-------------|---------------------------|----------|----------------------|-------------------------------------|
| RGSK-Nr. | Frühere Nr. | Ersetzt Massnahme | ARE-Code | Gemeinde | | Standort | |
| EM.S-UV.1.13 | | | | Ersigen | | Rössler-Areal | |
| Stand der Planung | | Umsetzungsschritte | | Termine | | | |
| Umzonung im Rahmen OPR 2017 | | Umzonung im Rahmen OPR | | 31.12.2021 | | | |
| | | Arealentwicklung / Planerlassverfahren | | 31.12.2024 | | | |
| | | Baubewilligungsverfahren, Baubeginn | | 31.12.2027 | | | |
| Abstimmung Verkehr und Siedlung | ÖV-Erschliessung | ÖV-Güteklasse | Fläche (ha) | Einzonung (ha) | FFF (ha) | Koordinationsstand | Koordinationsbedarf, Abhängigkeiten |
| ÖV-Angebot verbessern | Verbesserungspotenzial | E | 2.0 | | | Festsetzung | ISOS regional |
| 4.Generation | | A-Horizont | | | | | |
| RGSK-Nr. | Frühere Nr. | Ersetzt Massnahme | ARE-Code | Gemeinde | | Standort | |
| EM.S-UV.1.14 | S1-9 | | 0404.3.021 | Hasle bei Burgdorf | | Dorf | |
| Stand der Planung | | Umsetzungsschritte | | Termine | | | |
| Einzonungsverfahren im Rahmen OPR 2019 | | Einzonung im Rahmen Ortsplanungsrevision | | 31.12.2021 | | | |
| | | Baubewilligungsverfahren, Baubeginn | | 31.12.2027 | | | |
| Abstimmung Verkehr und Siedlung | ÖV-Erschliessung | ÖV-Güteklasse | Fläche (ha) | Einzonung (ha) | FFF (ha) | Koordinationsstand | Koordinationsbedarf, Abhängigkeiten |
| ausreichende Verkehrsinfrastruktur (mit Realisierung Massnahme VS BOH MIV-U-1 / MIV-O-1) | ausreichend | D | 9.4 | | 1.3 | Festsetzung | ISOS regional, Qualitätssicherung |

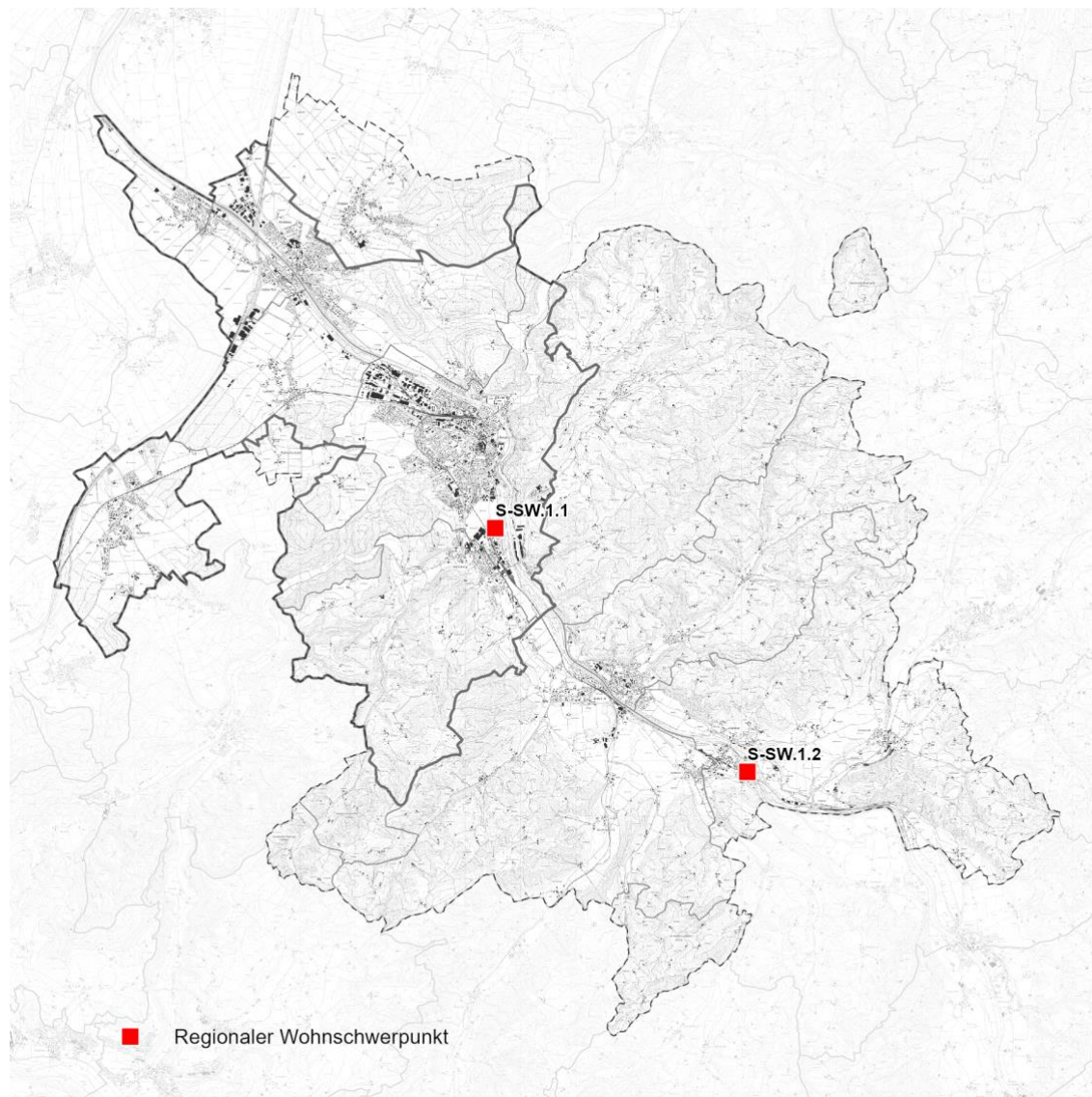
| 4.Generation | | A-Horizont | | | | | | | |
|--|------------------|---|-------------|---------------------------|------------|--------------------|-------------------------------------|--|--|
| RGSK-Nr. | Frühere Nr. | Ersetzt Massnahme | ARE-Code | Gemeinde | | | Standort | | |
| EM.S-UV.1.15 | | | | Hasle bei Burgdorf | | | Bahnhof Hasle-Rüegsau | | |
| Stand der Planung | | Umsetzungsschritte | | | Termine | | | | |
| Planungsstart | | Städtebauliche Studie oder Testplanung | | | 31.12.2023 | | | | |
| | | Masterplan / Richtplan | | | 31.12.2027 | | | | |
| | | Arealentwicklungen / Planerlassverfahren | | | 31.12.2031 | | | | |
| Abstimmung Verkehr und Siedlung | ÖV-Erschliessung | ÖV-Güteklasse | Fläche (ha) | Einzonung (ha) | FFF (ha) | Koordinationsstand | Koordinationsbedarf, Abhängigkeiten | | |
| ausreichende Verkehrsinfrastruktur (mit Realisierung Massnahme VS BOH MIV-U-1 / MIV-O-1) | ausreichend | B | 16.8 | | | Festsetzung | ISOS regional, Qualitätssicherung | | |
| 4.Generation | | A-Horizont | | | | | | | |
| RGSK-Nr. | Frühere Nr. | Ersetzt Massnahme | ARE-Code | Gemeinde | | | Standort | | |
| EM.S-UV.1.16 | S1-10 | | 0404.3.021 | Lützelflüh | | | Zollhausmatte | | |
| Stand der Planung | | Umsetzungsschritte | | | Termine | | | | |
| UeO-Änderungsverfahren abgeschlossen, erste Realisierungen | | Etappierte Realisierung, Baubewilligungsverfahren | | | 31.12.2027 | | | | |
| Abstimmung Verkehr und Siedlung | ÖV-Erschliessung | ÖV-Güteklasse | Fläche (ha) | Einzonung (ha) | FFF (ha) | Koordinationsstand | Koordinationsbedarf, Abhängigkeiten | | |
| ausreichende Verkehrsinfrastruktur (mit Realisierung Massnahme VS BOH MIV-U-1 / MIV-O-1) | ausreichend | C | 3.1 | | | Festsetzung | ISOS national, Qualitätssicherung | | |

| 4.Generation | | A-Horizont | | | | | |
|--|------------------|-------------------|--|-------------------|----------|--------------------------|-------------------------------------|
| RGSK-Nr. | Frühere Nr. | Ersetzt Massnahme | ARE-Code | Gemeinde | | Standort | |
| EM.S-UV.1.17 | S1-11 | | 0404.3.021 | Lützelflüh | | Parkettstrasse | |
| Stand der Planung | | | Umsetzungsschritte | | | Termine | |
| Planänderungsverfahren im Rahmen OPR 2020 | | | Planänderungsverfahren im Rahmen OPR 2020 Baubewilligungsverfahren, Baubeginn | | | 31.12.2023 31.12.2027 | |
| Abstimmung Verkehr und Siedlung | ÖV-Erschliessung | ÖV-Güteklasse | Fläche (ha) | Einzonung (ha) | FFF (ha) | Koordinationsstand | Koordinationsbedarf, Abhängigkeiten |
| ausreichende Verkehrsinfrastruktur (mit Realisierung Massnahme VS BOH MIV-U-1 / MIV-O-1) | ausreichend | C | 3.3 | | | Festsetzung | ISOS national, Qualitätssicherung |
| 4.Generation | | A-Horizont | | | | | |
| RGSK-Nr. | Frühere Nr. | Ersetzt Massnahme | ARE-Code | Gemeinde | | Standort | |
| EM.S-UV.1.18 | S1-12 | | 0404.3.021 | Lützelflüh | | Alpenstrasse | |
| Stand der Planung | | | Umsetzungsschritte | | | Termine | |
| Gespräche mit Grundeigentümern; Parzelle Nr. 2656 überbaut | | | Gespräche mit Grundeigentümer anlässlich OPR 2020 Baubewilligungsverfahren, Baubeginn | | | 31.12.2023 31.12.2027 | |
| Abstimmung Verkehr und Siedlung | ÖV-Erschliessung | ÖV-Güteklasse | Fläche (ha) | Einzonung (ha) | FFF (ha) | Koordinationsstand | Koordinationsbedarf, Abhängigkeiten |
| ausreichende Verkehrsinfrastruktur (mit Realisierung Massnahme VS BOH MIV-U-1 / MIV-O-1) | ausreichend | C | 0.8 | | | Festsetzung | ISOS national, Qualitätssicherung |

Wohnschwerpunkte - Agglomeration

| RGSK-Nr. | ARE-Code | AP-Generation | Priorität |
|-------------|------------|-------------------------|--------------|
| EM.S-SW.1 | 0404.3.022 | 4. Generation | Daueraufgabe |
| Frühere Nr. | | Kategorie | |
| S2 | | S-SW Schwerpunkt Wohnen | |

Karte:



Beschreibung der Massnahme

Zielsetzung:

Für die Umsetzung der Siedlungsentwicklung nach innen sollen die vorhandenen Baulandreserven mobilisiert werden. Die im RGSK als regionale Wohn- und Arbeitsschwerpunkte bezeichneten, mehrheitlich noch unüberbauten Bauzonen, sind prioritär zu entwickeln. Sie zeichnen sich durch eine gute ÖV-Erschliessung, gute Erreichbarkeit von zentralen Einrichtungen für Fussgänger und Velofahrer sowie eine hohe Siedlungsqualität und -dichte aus.

Massnahme:

Die Regionalkonferenz und die Gemeinden fördern die Erschliessung und Realisierung der regionalen Wohnschwerpunkte. In den regionalen Wohnschwerpunkten erlässt die Standortgemeinde Vorgaben, damit eine überdurchschnittlich hohe Siedlungsqualität und -dichte realisiert wird. Die Standortgemeinden streben deren Verfügbarkeit an, fördern aktiv die Realisierung und stellen die erforderlichen Infrastrukturen zur Verfügung. Ist die bauliche Entwicklung der Flächen von deren Verfügbarkeit abhängig, führt die Gemeinde Verhandlungen mit den entsprechenden Grundeigentümern. Bei der Umsetzung sind die Vorgaben zu Schutzzielen und Schutzgebieten sowie zum Umgang mit Naturgefahren und zur Störfallvorsorge zu berücksichtigen.

Baustart der Massnahme im A-Horizont: 2024-2027; im B-Horizont: 2028-2031; im C-Horizont: ab 2032

Massnahmenpaket Siedlung

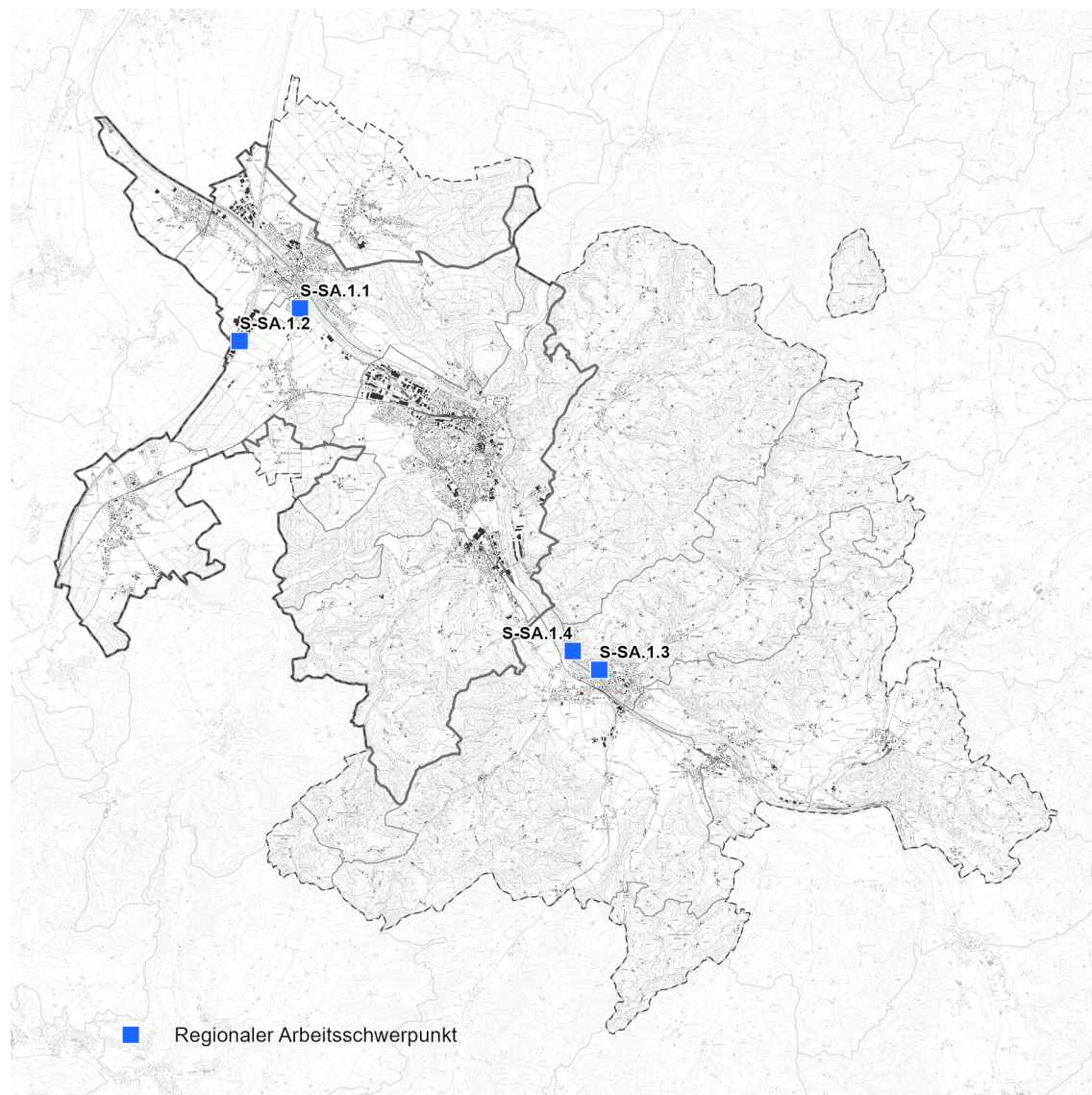
| | |
|--|---|
| Zweckmässigkeit | Nutzen |
| Siedlungsentwicklung nach innen; Mobilisierung Baulandreserven Wohnen | Mit der Realisierung der Wohn- und Arbeitsschwerpunkte wird die Bautätigkeit auf gut erschlossene Standorte und Baulücken gelenkt. Innere Reserven werden mobilisiert. An zentralen, gut mit dem ÖV erschlossenen Lagen wird die Siedlungsentwicklung nach innen gefördert. |
| Kosten (Mio CHF) | Finanzierungsschlüssel |
| Federführung | Weitere Beteiligte |
| Gemeinde | Grundeigentümer; AGR; TBA |
| Bezug und Abgrenzung zu weiteren Massnahmen | |
| Vorranggebiete Siedlungserweiterung Wohnen und Arbeiten (S-VW und S-VA) Massnahmen der Erschliessung (ÖV, Langsamverkehr, MIV) | |
| Dokumente, Grundlagen | |
| Zonenpläne der Gemeinden, Richtplan Kanton | |

| 4.Generation | | C-Horizont | | | | | |
|--|------------------|--|-------------|-------------------|----------|----------------------------------|--|
| RGSK-Nr. | Frühere Nr. | Ersetzt Massnahme | ARE-Code | Gemeinde | | Standort | |
| EM.S-SW.1.1 | S2-01 | | 0404.3.022 | Burgdorf | | Ischlag / Geissrütli | |
| Stand der Planung | | Umsetzungsschritte | | | | Termine | |
| keine aktuelle Planung | | Planungsstart mit Grundeigentümer Qualitätssicherndes Verfahren / Planerlass UeO Baubewilligungsverfahren, Baubeginn | | | | 31.12.2027 31.12.2031 2032 | |
| Abstimmung Verkehr und Siedlung | ÖV-Erschliessung | ÖV-Güteklasse | Fläche (ha) | Einzonung (ha) | FFF (ha) | Koordinationsstand | Koordinationsbedarf, Abhängigkeiten |
| ausreichende Verkehrsinfrastruktur (mit Realisierung Massnahme VS BOH MIV-U-1 / MIV-O-1) | ausreichend | B/C | 2.4 | | | Festsetzung | ISOS national, Qualitätssicherndes Verfahren |
| 4.Generation | | A-Horizont | | | | | |
| RGSK-Nr. | Frühere Nr. | Ersetzt Massnahme | ARE-Code | Gemeinde | | Standort | |
| EM.S-SW.1.2 | S2-04 | | 0404.3.022 | Lützelflüh | | Feldheim | |
| Stand der Planung | | Umsetzungsschritte | | | | Termine | |
| Überarbeitung ZPP abgeschlossen | | Planerlassverfahren UeO Baubewilligungsverfahren, Baubeginn | | | | 31.12.2022 31.12.2024 | |
| Abstimmung Verkehr und Siedlung | ÖV-Erschliessung | ÖV-Güteklasse | Fläche (ha) | Einzonung (ha) | FFF (ha) | Koordinationsstand | Koordinationsbedarf, Abhängigkeiten |
| ausreichende Verkehrsinfrastruktur (mit Realisierung Massnahme VS BOH MIV-U-1 / MIV-O-1) | ausreichend | D | 1.1 | | | Festsetzung | ISOS national, Qualitätssicherung |

Arbeitsschwerpunkte - Agglomeration

| RGSK-Nr. | ARE-Code | AP-Generation | Priorität |
|-------------|------------|---------------------------|--------------|
| EM.S-SA.1 | 0404.3.022 | 4. Generation | Daueraufgabe |
| Frühere Nr. | | Kategorie | |
| S2 | | S-SA Schwerpunkt Arbeiten | |

Karte:



Beschreibung der Massnahme

Zielsetzung:

Für die Umsetzung der Siedlungsentwicklung nach Innen sollen die vorhandenen Baulandreserven mobilisiert werden. Die im RGSK als regionale Wohn- und Arbeitsschwerpunkte bezeichneten, mehrheitlich noch unüberbauten Bauzonen, sind prioritär zu entwickeln. Sie zeichnen sich durch eine gute ÖV-Erschliessung, gute Erreichbarkeit von zentralen Einrichtungen für Fussgänger und Velofahrer sowie eine hohe Siedlungsqualität und -dichte aus.

Massnahme:

Die Regionalkonferenz und die Gemeinden fördern die Erschliessung und Realisierung der regionalen Arbeitsschwerpunkte. In den regionalen Arbeitsschwerpunkten wird eine optimale Verkehrserschliessung für alle Verkehrsmittel, insbesondere auch für den Langsamverkehr, sichergestellt. Die Standortgemeinden streben deren Verfügbarkeit an, fördern aktiv die Realisierung und stellen die erforderlichen Infrastrukturen zur Verfügung. Ist die bauliche Entwicklung der Flächen von deren Verfügbarkeit abhängig, führt die Gemeinde Verhandlungen mit den entsprechenden Grundeigentümern. Bei der Umsetzung sind die Vorgaben zu Schutzzielen und Schutzgebieten sowie zum Umgang mit Naturgefahren und zur Störfallvorsorge zu berücksichtigen.

Massnahmenpaket Siedlung

| | |
|--|---|
| Zweckmässigkeit | Nutzen |
| Siedlungsentwicklung nach innen; Mobilisierung Baulandreserven Arbeiten | Mit der Realisierung der Wohn- und Arbeitsschwerpunkte wird die Bautätigkeit auf gut erschlossene Standorte und Baulücken gelenkt. Innere Reserven werden mobilisiert. An zentralen, gut mit dem ÖV erschlossenen Lagen wird die Siedlungsentwicklung nach innen gefördert. |
| Kosten (Mio CHF) | Finanzierungsschlüssel |
| Federführung | Weitere Beteiligte |
| Gemeinde | Grundeigentümer; AGR; TBA |
| Bezug und Abgrenzung zu weiteren Massnahmen | |
| Vorranggebiete Siedlungserweiterung Wohnen und Arbeiten (S-VW und S-VA) Massnahmen der Erschliessung (ÖV, Langsamverkehr, MIV) | |
| Dokumente, Grundlagen | |
| Zonenpläne der Gemeinden, Richtplan Kanton | |

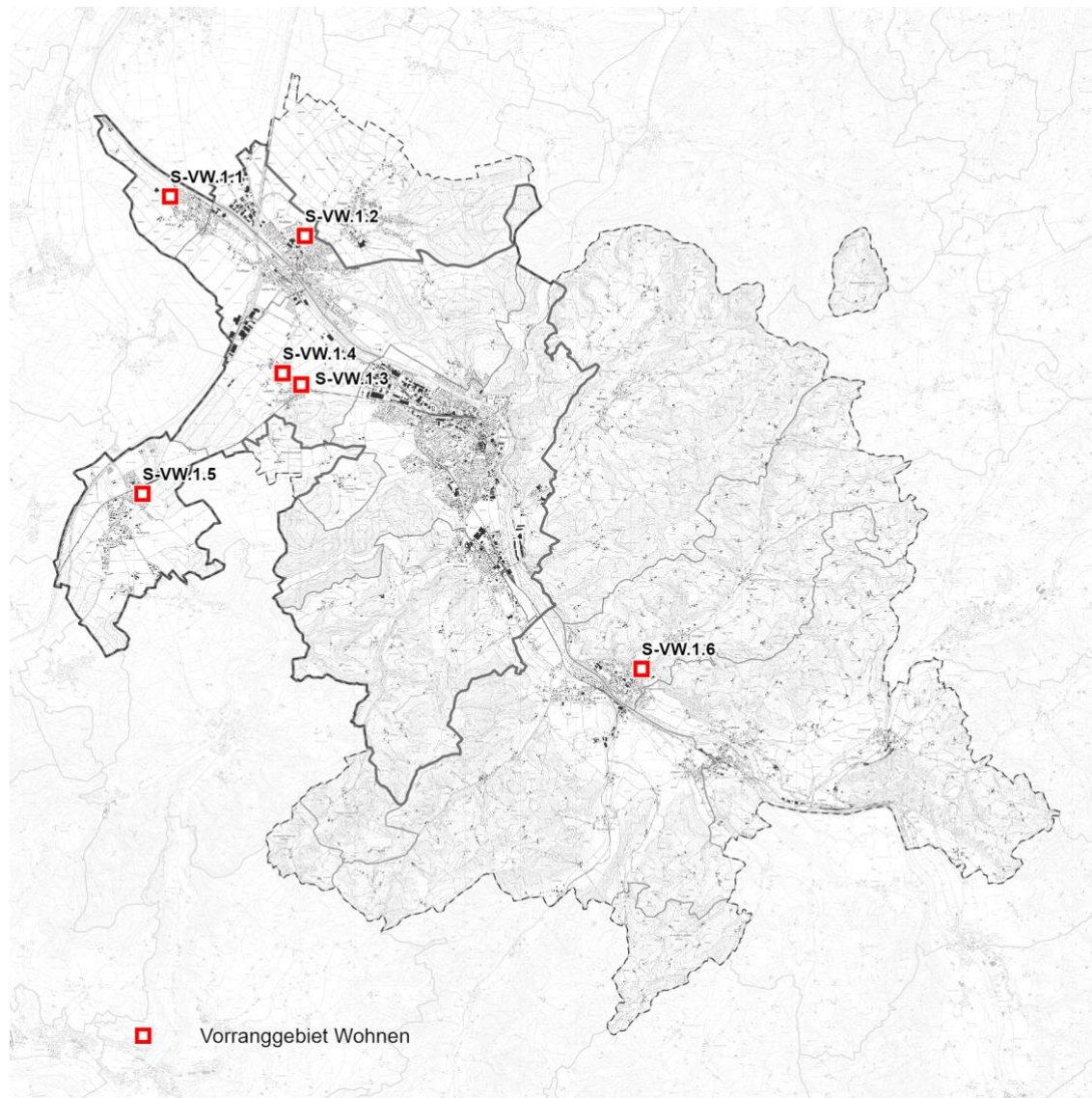
| 4.Generation | | A-Horizont | | | | | |
|---|------------------|-------------------|---|----------------|----------|--------------------------|-------------------------------------|
| RGSK-Nr. | Frühere Nr. | Ersetzt Massnahme | ARE-Code | Gemeinde | | Standort | |
| EM.S-SA.1.1 | S2-07 | | 0404.3.022 | Lyssach | | Schachenstrasse | |
| Stand der Planung | | | Umsetzungsschritte | | | Termine | |
| keine aktuelle Planung bekannt | | | Mobilisierung, Standortmarketing Baubewilligungsverfahren | | | 31.12.2023 31.12.2027 | |
| Abstimmung Verkehr und Siedlung | ÖV-Erschliessung | ÖV-Güteklasse | Fläche (ha) | Einzonung (ha) | FFF (ha) | Koordinationsstand | Koordinationsbedarf, Abhängigkeiten |
| ausreichende Verkehrsinfrastruktur (mit Realisierung Massnahme VS BOH MIV-U-1 / MIV-O-1) | ausreichend | C | 1.8 | | | Festsetzung | ISOS national |
| 4.Generation | | A-Horizont | | | | | |
| RGSK-Nr. | Frühere Nr. | Ersetzt Massnahme | ARE-Code | Gemeinde | | Standort | |
| EM.S-SA.1.2 | S2-08 | | 0404.3.022 | Lyssach | | Shopping-Meile | |
| Stand der Planung | | | Umsetzungsschritte | | | Termine | |
| Weitgehend realisiert. Letzte Flächenreserven sind aufgrund Beschränkung des Fahrtenkontingents blockiert | | | Überprüfung Fahrtenkontingent kant. VIV Mobilisierung / Baubeginn Reserveflächen | | | 31.12.2023 31.12.2027 | |
| Abstimmung Verkehr und Siedlung | ÖV-Erschliessung | ÖV-Güteklasse | Fläche (ha) | Einzonung (ha) | FFF (ha) | Koordinationsstand | Koordinationsbedarf, Abhängigkeiten |
| Prüfung Anhebung Fahrtenkontingent des kant. VIV nach Realisierung VS BOH | ausreichend | C | 22.1 | | 0.1 | Festsetzung | VIV, ISOS national |

| 4.Generation | | C-Horizont | | | | | | |
|---|------------------------------------|-------------------|---|----------------|----------|---|-------------------------------------|--|
| RGSK-Nr. | Frühere Nr. | Ersetzt Massnahme | ARE-Code | Gemeinde | | Standort | | |
| EM.S-SA.1.3 | S2-10 | | 0404.3.022 | Rüegsau | | Blaser | | |
| Stand der Planung laufende Ortsplanungsrevision | | | Umsetzungsschritte Erlass ZPP im Rahmen laufender OPR; Planerlassverfahren Teil-UeO, Baubeginn | | | Termine 31.12.2027 31.12.2031 2032 | | |
| Abstimmung Verkehr und Siedlung | ÖV-Erschliessung | ÖV-Güteklasse | Fläche (ha) | Einzonung (ha) | FFF (ha) | Koordinationsstand | Koordinationsbedarf, Abhängigkeiten | |
| Verkehrsinfrastruktur ausreichend | ausreichend | B/C | 5.6 | | | Festsetzung | | |
| 4.Generation | | A-Horizont | | | | | | |
| RGSK-Nr. | Frühere Nr. | Ersetzt Massnahme | ARE-Code | Gemeinde | | Standort | | |
| EM.S-SA.1.4 | S2-11 | | 0404.3.022 | Rüegsau | | Wintersey | | |
| Stand der Planung Erschliessungsprojekt und Teilüberbauungsordnung | | | Umsetzungsschritte Planerlassverfahren Teil-UeO; Baubeginn | | | Termine 31.12.2023 31.12.2027 | | |
| Abstimmung Verkehr und Siedlung | ÖV-Erschliessung | ÖV-Güteklasse | Fläche (ha) | Einzonung (ha) | FFF (ha) | Koordinationsstand | Koordinationsbedarf, Abhängigkeiten | |
| ÖV-Erschliessung muss verbessert werden | nicht ausreichend, Handlungsbedarf | keine | 1.4 | | | Festsetzung | | |

Vorganggebiete Siedlungserweiterung Wohnen - Agglomeration

| RGSK-Nr. | ARE-Code | AP-Generation | Priorität |
|-------------|------------|--|--------------|
| EM.S-VW.1 | 0404.3.023 | 4. Generation | Daueraufgabe |
| Frühere Nr. | | Kategorie | |
| S3 | | S-VW Vorranggebiet Siedlungserweiterung Wohnen | |

Karte:



Beschreibung der Massnahme

Zielsetzung:

Die Entwicklung von Wohn- und Arbeitsgebieten soll in erster Linie im bestehenden Siedlungsgebiet erfolgen. Im Vordergrund stehen die Verdichtung und Umstrukturierung von gut erschlossenen bestehenden Baugebieten und die Mobilisierung noch unüberbauter Bauzonen. Nur wo das Verdichtungspotential ausgeschöpft ist, sollen Neueinzonungen in Betracht gezogen werden. Geeignete Gebiete für grössere Neueinzonungen werden im RGSK als Vorranggebiete Siedlungserweiterung ausgewiesen. Es handelt sich um zentrale Gebiete, welche ähnlich gute Eigenschaften in Bezug auf Lage, ÖV-Erschliessung und Grösse aufweisen wie die Wohn- und Arbeitsschwerpunkte. Sie liegen auf der Entwicklungsachse gemäss Zukunftsbild. Für die Entwicklung dieser Gebiete gelten Anforderungen bezüglich Mindestdichte gemäss den Vorgaben des kantonalen Richtplans.

Baustart der Massnahme im A-Horizont: 2024-2027; im B-Horizont: 2028-2031; im C-Horizont: ab 2032

Massnahmenpaket Siedlung

Massnahme:

Mit dem kantonalen Richtplan 2030 dürfen Gemeinden Gebiete über 1 ha nur noch einzonen, wenn diese im RGSK als Vorranggebiete für die Siedlungserweiterung ausgewiesen sind. Grundlage für die Ausscheidung der Vorranggebiete sind die kantonalen Vorgaben zu den RGSK. So müssen die Gebiete eine gute ÖV-Erschliessungsgüte aufweisen und für ihre Realisierung ist entsprechend ihrer Lage durch den kantonalen Richtplan eine Mindestdichte (GFZo) vorgegeben. Der Koordinationsstand wird für jedes Gebiet gemäss dem Stand der Interessenabwägung festgelegt. Um den Koordinationsstand Festsetzung zu erreichen, muss in allen relevanten Bereichen eine Interessenabwägung erfolgt sein. Relevant sind folgende Kriterien:

- Festlegung des genauen Perimeters,
- Konformität mit Baulandbedarf der Gemeinde nach RPG bzw. kantonalem Richtplan 2030 (Massnahmenblatt A_01),
- Situation in Bezug auf Erschliessung durch ÖV, MIV, Fuss- und Veloverkehr,
- Verfügbarkeit der Flächen und allfälliges Vertragswesen (Mehrwerte, Infrastrukturen),
- Situation in Bezug auf Gefahrengebiete (Hochwasser, Hangmuren, Steinschlag etc.),
- Situation in Bezug auf Schutzgebiete, Inventare, Ortsbildschutz,
- Abklärung/Koordination mit der Störfallvorsorge,
- Interessenabwägung in Bezug auf die Beanspruchung von Fruchtfolgeflächen: Nachweis gemäss Arbeitshilfe AGR Juni 2010, bzw. kantonalem Richtplan 2030 (Massnahmenblatt A_06) Festsetzungen von Vorranggebieten Arbeiten müssen die Vorgaben der Arbeitszonenbewirtschaftung AZB erfüllen.

Da die Stadt Burgdorf, die in der Region in den nächsten 15 Jahren den grössten Baulandbedarf hat, keine Flächen einzonen will (Voraussetzung ist Realisierbarkeit des AMP, siehe S-UV.1), soll innerhalb der erweiterten Agglomeration Burgdorf ein Siedlungsflächentransfer ermöglicht werden.

| | |
|---|--|
| Zweckmässigkeit | Nutzen |
| Abstimmung Siedlungsentwicklung und öffentlicher Verkehr; Sicherung von geeigneten Potenzialgebieten für die Siedlungserweiterung | Mit der Festlegung von Vorranggebieten wird die zukünftige Siedlungsentwicklung langfristig auf die die Zielsetzungen der Verkehrs- und Landschaftsentwicklung abgestimmt. |
| Kosten (Mio CHF) | Finanzierungsschlüssel |
| Federführung | Weitere Beteiligte |
| Region | Gemeinden; Grundeigentümer; AGR; TBA |
| Bezug und Abgrenzung zu weiteren Massnahmen | |
| Verdichtungs- und Umstrukturierungsgebiete (S-UV) | |
| Regionale Wohn- und Arbeitsschwerpunkte | |
| Agglomerationsprogramm Burgdorf | |
| Bauzonenkontingent gemäss Richtplan Kanton, Massnahmen Blatt A_01 | |
| Dokumente, Grundlagen | |
| Zonenpläne und Richtpläne der Gemeinden, Richtplan Kanton | |
| RGSK Bericht Beilage 1 «Nachweise zur Festsetzung der Vorranggebiete Siedlungserweiterung» | |

| 4.Generation | | B-Horizont | | | | | |
|---|------------------|-------------------|---|------------------|----------|----------------------------------|---|
| RGSK-Nr. | Frühere Nr. | Ersetzt Massnahme | ARE-Code | Gemeinde | | Standort | |
| EM.S-VW.1.1 | S3-01 | | 0404.3.023 | Aefligen | | Schulhaus | |
| Stand der Planung | | | Umsetzungsschritte | | | Termine | |
| Einzonung neues Bauland in laufender OPR nicht möglich | | | Nachweis Wohnbaulandbedarf | | | 31.12.2027 | |
| Abstimmung Verkehr und Siedlung | ÖV-Erschliessung | ÖV-Güteklasse | Fläche (ha) | Einzonung (ha) | FFF (ha) | Koordinationsstand | Koordinationsbedarf, Abhängigkeiten |
| Verkehrsinfrastruktur ausreichend | ausreichend | D | 3.4 | 3.4 | 3.2 | Zwischenergebnis | Baulandbedarf nachweisen |
| 4.Generation | | A-Horizont | | | | | |
| RGSK-Nr. | Frühere Nr. | Ersetzt Massnahme | ARE-Code | Gemeinde | | Standort | |
| EM.S-VW.1.2 | S3-03 | | 0404.3.023 | Kirchberg | | Juraweg | |
| Stand der Planung | | | Umsetzungsschritte | | | Termine | |
| OPR 2014-2019 genehmigt; ZPP 8 durch Gemeinde beschlossen | | | Einzonung Planerlassverfahren UeO Baubeginn | | | 31.12.2021 31.12.2023 2024 | |
| Abstimmung Verkehr und Siedlung | ÖV-Erschliessung | ÖV-Güteklasse | Fläche (ha) | Einzonung (ha) | FFF (ha) | Koordinationsstand | Koordinationsbedarf, Abhängigkeiten |
| Verkehrsinfrastruktur ausreichend | ausreichend | D | 3.2 | 3.1 | 2.3 | Festsetzung | ISOS regional, Störfallvorsorge, Naturgefahren (Hochwasser) |
| 4.Generation | | C-Horizont | | | | | |
| RGSK-Nr. | Frühere Nr. | Ersetzt Massnahme | ARE-Code | Gemeinde | | Standort | |
| EM.S-VW.1.3 | S3-04 | | 0404.3.023 | Lyssach | | Nassi | |
| Stand der Planung | | | Umsetzungsschritte | | | Termine | |
| Aktuell kein Wohnbaulandbedarf, längerfristige Entwicklungsfläche | | | Nachweis Wohnbaulandbedarf, Einzonung | | | 31.12.2031 | |
| Abstimmung Verkehr und Siedlung | ÖV-Erschliessung | ÖV-Güteklasse | Fläche (ha) | Einzonung (ha) | FFF (ha) | Koordinationsstand | Koordinationsbedarf, Abhängigkeiten |
| Verkehrsinfrastruktur ausreichend | ausreichend | C | 3.2 | 3.2 | | Vororientierung | ISOS national, Baulandbedarf nachweisen |

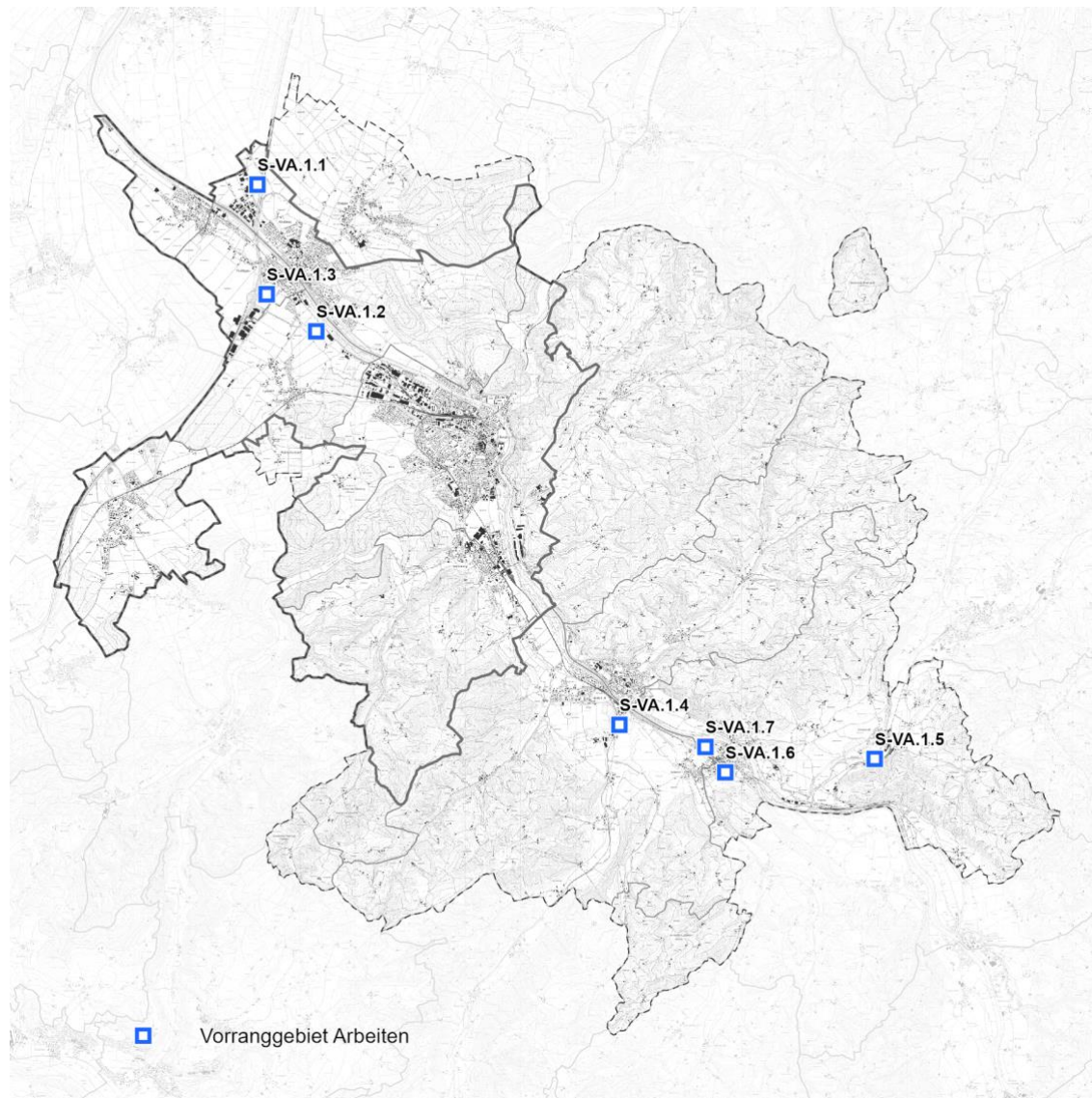
Baustart der Massnahme im A-Horizont: 2024-2027; im B-Horizont: 2028-2031; im C-Horizont: ab 2032

| 4.Generation | | C-Horizont | | | | | |
|---|------------------|-------------------|---------------------------------------|-------------------|----------|------------------------|---|
| RGSK-Nr. | Frühere Nr. | Ersetzt Massnahme | ARE-Code | Gemeinde | | Standort | |
| EM.S-VW.1.4 | S3-05 | | 0404.3.023 | Lyssach | | Oberdorf-Zelgli | |
| Stand der Planung | | | Umsetzungsschritte | | | Termine | |
| Aktuell kein Wohnbaulandbedarf, längerfristige Entwicklungsfläche | | | Nachweis Wohnbaulandbedarf, Einzonung | | | 31.12.2031 | |
| Abstimmung Verkehr und Siedlung | ÖV-Erschliessung | ÖV-Güteklasse | Fläche (ha) | Einzonung (ha) | FFF (ha) | Koordinationsstand | Koordinationsbedarf, Abhängigkeiten |
| Verkehrsinfrastruktur ausreichend | ausreichend | D | 1.0 | 1.0 | | Vororientierung | ISOS national, Baulandbedarf nachweisen |
| 4.Generation | | A-Horizont | | | | | |
| RGSK-Nr. | Frühere Nr. | Ersetzt Massnahme | ARE-Code | Gemeinde | | Standort | |
| EM.S-VW.1.5 | S3-16 | | 0404.3.023 | Hindelbank | | Neufeld | |
| Stand der Planung | | | Umsetzungsschritte | | | Termine | |
| Vorabklärungen | | | Einzonung | | | 31.12.2023 | |
| Abstimmung Verkehr und Siedlung | ÖV-Erschliessung | ÖV-Güteklasse | Fläche (ha) | Einzonung (ha) | FFF (ha) | Koordinationsstand | Koordinationsbedarf, Abhängigkeiten |
| Verkehrsinfrastruktur ausreichend | ausreichend | C | 3.0 | 3.0 | 3.0 | Festsetzung | Störfallvorsorge |
| 4.Generation | | C-Horizont | | | | | |
| RGSK-Nr. | Frühere Nr. | Ersetzt Massnahme | ARE-Code | Gemeinde | | Standort | |
| EM.S-VW.1.6 | | | | Rüegsau | | Hirschenmatte | |
| Stand der Planung | | | Umsetzungsschritte | | | Termine | |
| Vorabklärungen, als längerfristige Reserve bezeichnet | | | Verfügbarkeit sicherstellen | | | 31.12.2031 | |
| Abstimmung Verkehr und Siedlung | ÖV-Erschliessung | ÖV-Güteklasse | Fläche (ha) | Einzonung (ha) | FFF (ha) | Koordinationsstand | Koordinationsbedarf, Abhängigkeiten |
| Verkehrsinfrastruktur ausreichend | ausreichend | D | 1.2 | 1.2 | 1.2 | Vororientierung | Verfügbarkeit sicherstellen |

Vorganggebiete Siedlungserweiterung Arbeiten - Agglomeration

| RGSK-Nr. | ARE-Code | AP-Generation | Priorität |
|-------------|------------|--|--------------|
| EM.S-VA.1 | 0404.3.023 | 4. Generation | Daueraufgabe |
| Frühere Nr. | | Kategorie | |
| S3 | | S-VA Vorranggebiet Siedlungserweiterung Arbeiten | |

Karte:



Beschreibung der Massnahme

Zielsetzung:

Die Entwicklung von Wohn- und Arbeitsgebieten soll in erster Linie im bestehenden Siedlungsgebiet erfolgen. Im Vordergrund stehen die Verdichtung und Umstrukturierung von gut erschlossenen bestehenden Baugebieten und die Mobilisierung noch unüberbauter Bauzonen. Nur wo das Verdichtungspotential ausgeschöpft ist, sollen Neueinzonungen in Betracht gezogen werden. Geeignete Gebiete für grössere Neueinzonungen werden im RGSK als Vorranggebiete Siedlungserweiterung ausgewiesen. Es handelt sich um zentrale Gebiete, welche ähnlich gute Eigenschaften in Bezug auf Lage, ÖV-Erschliessung und Grösse aufweisen wie die Wohn- und Arbeitsschwerpunkte. Sie liegen auf der Entwicklungsachse gemäss Zukunftsbild. Für die Entwicklung dieser Gebiete gelten Anforderungen bezüglich Minstdichte gemäss den Vorgaben des kantonalen Richtplans.

Massnahme:

Baustart der Massnahme im A-Horizont: 2024-2027; im B-Horizont: 2028-2031; im C-Horizont: ab 2032

Massnahmenpaket Siedlung

Mit dem kantonalen Richtplan 2030 dürfen Gemeinden Gebiete über 2 ha nur noch einzonen, wenn diese im RGSK als Vorranggebiete für die Siedlungserweiterung ausgewiesen sind. Grundlage für die Ausscheidung der Vorranggebiete sind die kantonalen Vorgaben zu den RGSK. So müssen die Gebiete eine gute ÖV-Erschliessungsgüte aufweisen und für ihre Realisierung ist entsprechend ihrer Lage durch den kantonalen Richtplan eine Mindestdichte (GFZo) vorgegeben. Der Koordinationsstand wird für jedes Gebiet gemäss dem Stand der Interessenabwägung festgelegt. Um den Koordinationsstand Festsetzung zu erreichen, muss in allen relevanten Bereichen eine Interessenabwägung erfolgt sein. Relevant sind folgende Kriterien:

- Festlegung des genauen Perimeters,
- Konformität mit Baulandbedarf der Gemeinde nach RPG bzw. kantonalem Richtplan 2030 (Massnahmenblatt A_01),
- Situation in Bezug auf Erschliessung durch ÖV, MIV, Fuss- und Veloverkehr,
- Verfügbarkeit der Flächen und allfälliges Vertragswesen (Mehrwerte, Infrastrukturen),
- Situation in Bezug auf Gefahrengebiete (Hochwasser, Hangmuren, Steinschlag etc.),
- Situation in Bezug auf Schutzgebiete, Inventare, Ortsbildschutz,
- Abklärung/Koordination mit der Störfallvorsorge,
- Interessenabwägung in Bezug auf die Beanspruchung von Fruchtfolgeflächen: Nachweis gemäss Arbeitshilfe AGR Juni 2010, bzw. kantonalem Richtplan 2030 (Massnahmenblatt A_06) Festsetzungen von Vorranggebieten Arbeiten müssen die Vorgaben der Arbeitszonenbewirtschaftung AZB erfüllen.

Da die Stadt Burgdorf, die in der Region in den nächsten 15 Jahren den grössten Baulandbedarf hat, keine Flächen einzonen will (Voraussetzung ist Realisierbarkeit des AMP, siehe S-UV.1), soll innerhalb der erweiterten Agglomeration Burgdorf ein Siedlungsflächentransfer ermöglicht werden.

| | |
|---|--|
| Zweckmässigkeit | Nutzen |
| Abstimmung Siedlungsentwicklung und öffentlicher Verkehr; Sicherung von geeigneten Potenzialgebieten für die Siedlungserweiterung | Mit der Festlegung von Vorranggebieten wird die zukünftige Siedlungsentwicklung langfristig auf die die Zielsetzungen der Verkehrs- und Landschaftsentwicklung abgestimmt. |
| Kosten (Mio CHF) | Finanzierungsschlüssel |
| Federführung | Weitere Beteiligte |
| Region | Gemeinden; Grundeigentümer; AGR; TBA |
| Bezug und Abgrenzung zu weiteren Massnahmen | |
| Verdichtungs- und Umstrukturierungsgebiete (S-UV) | |
| Regionale Wohn- und Arbeitsschwerpunkte | |
| Agglomerationsprogramm Burgdorf | |
| Bauzonenkontingent gemäss Richtplan Kanton, Massnahmen Blatt A_01 | |
| Dokumente, Grundlagen | |
| Zonenpläne und Richtpläne der Gemeinden, Richtplan Kanton | |
| RGSK Bericht Beilage 1 «Nachweise zur Festsetzung der Vorranggebiete Siedlungserweiterung» | |

| 4.Generation | | B-Horizont | | | | | |
|--|------------------------------------|-------------------|--------------------------------|-----------------------------|----------|-----------------------|--|
| RGSK-Nr. | Frühere Nr. | Ersetzt Massnahme | ARE-Code | Gemeinde | | Standort | |
| EM.S-VA.1.1 | S3-08 | | 0404.3.023 | Kirchberg | | Neuhof-Ischlag | |
| Stand der Planung | | | Umsetzungsschritte | | | Termine | |
| Richtplanung ESP/SAZ Raum Lyssach-Schachen; Vorabklärungen mit Grundeigentümern | | | ÖV-Erschliessung sicherstellen | | | 31.12.2027 | |
| Abstimmung Verkehr und Siedlung | ÖV-Erschliessung | ÖV-Güteklasse | Fläche (ha) | Einzonung (ha) | FFF (ha) | Koordinationsstand | Koordinationsbedarf, Abhängigkeiten |
| Verbesserung ÖV-Erschliessung nötig | nicht ausreichend, Handlungsbedarf | D;E;keine | 21.5 | 21.5 | 21.5 | Zwischenergebnis | ÖV EGK verbessern, ISOS regional |
| 4.Generation | | C-Horizont | | | | | |
| RGSK-Nr. | Frühere Nr. | Ersetzt Massnahme | ARE-Code | Gemeinde | | Standort | |
| EM.S-VA.1.2 | S3-10 | | 0404.3.023 | Lyssach | | Lyssachsachen | |
| Stand der Planung | | | Umsetzungsschritte | | | Termine | |
| Richtplanung ESP Lyssachsachen | | | Verfügbarkeit sicherstellen | | | 31.12.2031 | |
| Abstimmung Verkehr und Siedlung | ÖV-Erschliessung | ÖV-Güteklasse | Fläche (ha) | Einzonung (ha) | FFF (ha) | Koordinationsstand | Koordinationsbedarf, Abhängigkeiten |
| ausreichende Verkehrsinfrastruktur (mit Realisierung Massnahme VS BOH MIV-U-1 / MIV-O-1) | ausreichend | D | | | | Vororientierung | Verfügbarkeit sicherstellen, ISOS national |
| 4.Generation | | B-Horizont | | | | | |
| RGSK-Nr. | Frühere Nr. | Ersetzt Massnahme | ARE-Code | Gemeinde | | Standort | |
| EM.S-VA.1.3 | S3-11 | | 0404.3.023 | Rüdtligen-Alchenflüh | | Underbode | |
| Stand der Planung | | | Umsetzungsschritte | | | Termine | |
| Vorabklärungen mit Kanton und Grundeigentümer | | | Verfügbarkeit sicherstellen | | | 31.12.2027 | |
| Abstimmung Verkehr und Siedlung | ÖV-Erschliessung | ÖV-Güteklasse | Fläche (ha) | Einzonung (ha) | FFF (ha) | Koordinationsstand | Koordinationsbedarf, Abhängigkeiten |
| ausreichende Verkehrsinfrastruktur (mit Realisierung Massnahme VS BOH MIV-U-1 / MIV-O-1) | ausreichend | C/D | 12.1 | 12.1 | 12.0 | Zwischenergebnis | Verfügbarkeit sicherstellen |

Baustart der Massnahme im A-Horizont: 2024-2027; im B-Horizont: 2028-2031; im C-Horizont: ab 2032

| 4.Generation | | B-Horizont | | | | | |
|--|------------------|-------------------|--|---------------------------|----------|--------------------------------|-------------------------------------|
| RGSK-Nr. | Frühere Nr. | Ersetzt Massnahme | ARE-Code | Gemeinde | | Standort | |
| EM.S-VA.1.4 | S3-07 | | 0404.3.023 | Hasle bei Burgdorf | | Riefershäusern | |
| Stand der Planung | | | Umsetzungsschritte | | | Termine | |
| Vorabklärungen im Rahmen der laufenden OPR | | | Verfügbarkeit sicherstellen | | | 31.12.2023 | |
| Abstimmung Verkehr und Siedlung | ÖV-Erschliessung | ÖV-Güteklasse | Fläche (ha) | Einzonung (ha) | FFF (ha) | Koordinationsstand | Koordinationsbedarf, Abhängigkeiten |
| Erschliessungsinfrastruktur mit VS BOH ausreichend | ausreichend | D | 1.0 | 1.0 | 1.0 | Zwischenergebnis | Verfügbarkeit sicherstellen |
| 4.Generation | | C-Horizont | | | | | |
| RGSK-Nr. | Frühere Nr. | Ersetzt Massnahme | ARE-Code | Gemeinde | | Standort | |
| EM.S-VA.1.5 | S3-09 | | 0404.3.023 | Lützelflüh | | Gumpersmühle-Grünenmatt | |
| Stand der Planung | | | Umsetzungsschritte | | | Termine | |
| Vorabklärungen im Rahmen der laufenden OPR | | | Verfügbarkeit sicherstellen, Interessenabwägung FFF / Hochwasserschutz | | | 31.12.2031 | |
| Abstimmung Verkehr und Siedlung | ÖV-Erschliessung | ÖV-Güteklasse | Fläche (ha) | Einzonung (ha) | FFF (ha) | Koordinationsstand | Koordinationsbedarf, Abhängigkeiten |
| Erschliessungsinfrastruktur ausreichend | ausreichend | D | 2.1 | 2.1 | | Vororientierung | Verfügbarkeit sicherstellen |
| 4.Generation | | A-Horizont | | | | | |
| RGSK-Nr. | Frühere Nr. | Ersetzt Massnahme | ARE-Code | Gemeinde | | Standort | |
| EM.S-VA.1.6 | S3-13 | | 0404.3.023 | Lützelflüh | | Emmentalstrasse | |
| Stand der Planung | | | Umsetzungsschritte | | | Termine | |
| Vorprüfung abgeschlossen | | | Anfrage Grundeigentümer des sistierten ESP Perimeter bezüglich Interesse an neuen Verhandlungen; Weiteres Vorgehen beschliesst Gemeinderat | | | 01.06.2020 | |
| Abstimmung Verkehr und Siedlung | ÖV-Erschliessung | ÖV-Güteklasse | Fläche (ha) | Einzonung (ha) | FFF (ha) | Koordinationsstand | Koordinationsbedarf, Abhängigkeiten |
| Erschliessungsinfrastruktur ausreichend | ausreichend | C | 1.6 | 1.6 | 1.6 | Festsetzung | |

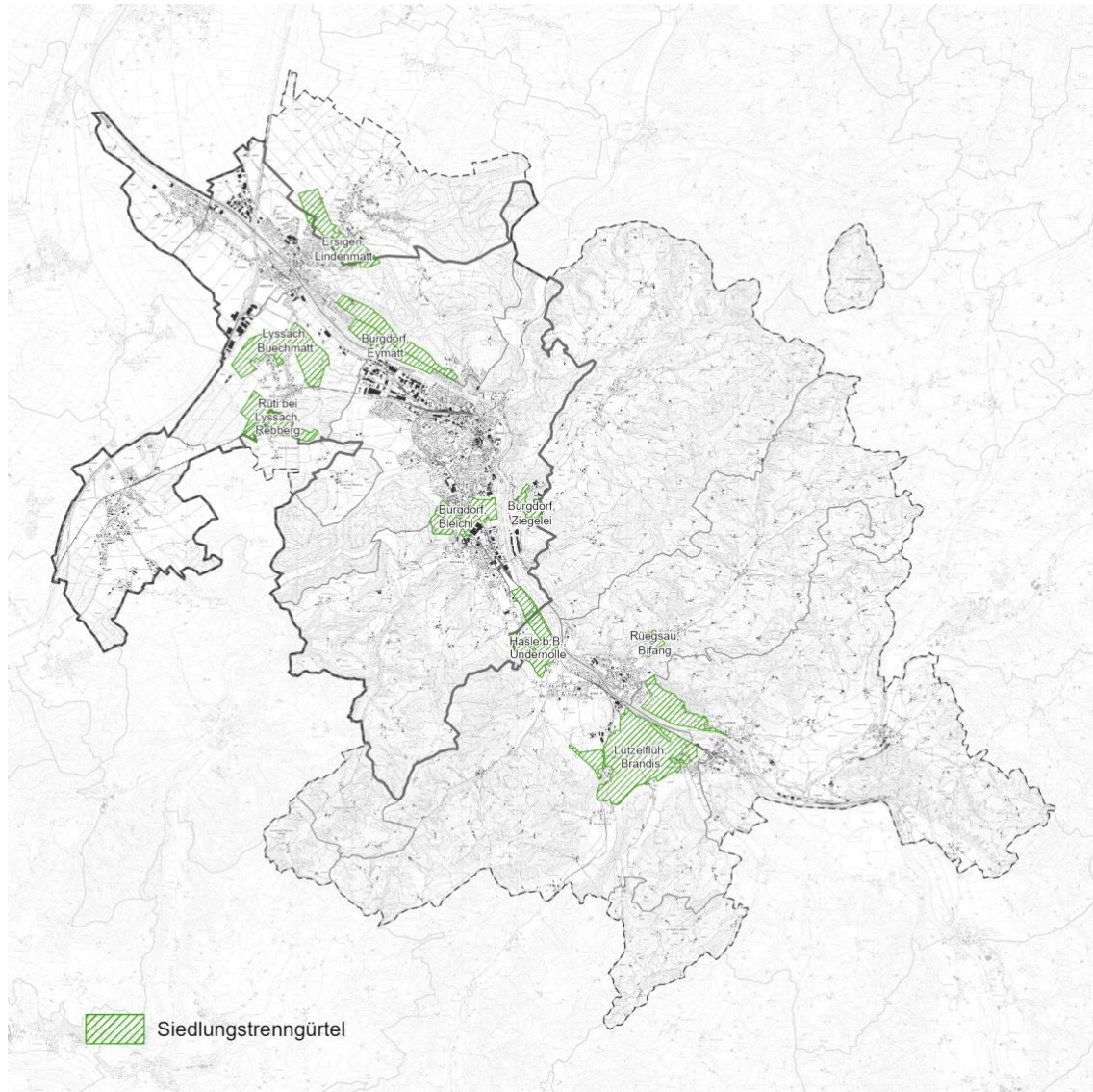
Baustart der Massnahme im A-Horizont: 2024-2027; im B-Horizont: 2028-2031; im C-Horizont: ab 2032

| 4.Generation | | B-Horizont | | | | | |
|-----------------------------------|------------------|-------------------|--|-------------------|----------|---------------------|-------------------------------------|
| RGSK-Nr. | Frühere Nr. | Ersetzt Massnahme | ARE-Code | Gemeinde | | Standort | |
| EM.S-VA.1.7 | | | | Lützelflüh | | Kentaurareal | |
| Stand der Planung | | | Umsetzungsschritte | | | Termine | |
| Vorabklärungen | | | Verfügbarkeit sicherstellen, Prüfung der Einzonung | | | 31.12.2023 | |
| Abstimmung Verkehr und Siedlung | ÖV-Erschliessung | ÖV-Güteklasse | Fläche (ha) | Einzonung (ha) | FFF (ha) | Koordinationsstand | Koordinationsbedarf, Abhängigkeiten |
| Verkehrsinfrastruktur ausreichend | ausreichend | C | 1.3 | 1.3 | 1.3 | Zwischenergebnis | Verfügbarkeit sicherstellen |

Landschaftsschutz und Siedlungstrenngürtel - Agglomeration

| RGSK-Nr. | ARE-Code | AP-Generation | Priorität |
|-------------|-------------------|---|--------------|
| EM.L-Tg.1 | 0404.3.026 | 4. Generation | Daueraufgabe |
| Frühere Nr. | Ersetzt Massnahme | Gemeinde | |
| L1 | | Burgdorf; Ersigen; Hasle b.B.; Lützelflüh; Lyssach; Rüegsau; Rütli bei Lyssach; Hindelbank | |

Karte:



Beschreibung der Massnahme

Zielsetzung:

- Das Emmental wird einerseits durch die Strukturen der Streusiedlung geprägt, zeichnet sich andererseits durch relativ kompakte Ortschaften aus. Diese konzentrierten Siedlungen sollen auch in Zukunft als solche erkennbar und durch bauliche Freihalteräume in der Landschaft voneinander abgetrennt sein.
- Die zukünftige Entwicklung von Wohn- und Arbeitsgebieten soll möglichst bodenschonend und ohne weitere Zersiedelung der Landschaft erfolgen.
- Regional bedeutende Siedlungsråder sind zu erhalten.
- Wichtige Wildwechselkorridore (gemäss kant. Sachplan Biodiversität, 2019) sind zu erhalten.

Massnahme:

Der Teilrichtplan Landschaft Emmental (REP-L-Emmental) wurde Ende 2015 von der Regionalkonferenz Emmental beschlossen und 2016 vom Kanton genehmigt. Er hob die Landschaftsrichtpläne der Region Oberes Emmental von 1983 und der Region Burgdorf von 1977

Baustart der Massnahme im A-Horizont: 2024-2027; im B-Horizont: 2028-2031; im C-Horizont: ab 2032

auf. Die Inhalte des REP-L-Emmental im Zusammenhang mit Siedlung und Verkehr wurden ins RGSK 2012 aufgenommen. Es sind dies die Inhalte „regionale Landschaftsschutzgebiete“ und „Offenhaltung Landschaft“. Sie haben zum Ziel, die ausserhalb der Siedlungsgebiete offene, wenig beeinträchtigte Landschaft für die nächste Generation zu erhalten und die Beeinträchtigungen möglichst gering zu halten. „Regionale Landschaftsschutzgebiete“ und Gebiete „Offenhaltung Landschaft“, welche an eine Bauzone grenzen, entfalten die Wirkung einer Siedlungsbegrenzung. Mit den Bestimmungen zu den „Regionalen Landschaftsschutzgebieten“ und der „Offenhaltung Landschaft“ im REP -L-Emmental werden gleichzeitig die Ziele der Siedlungstrenngürtel im Agglomerationsprogramm erreicht.

Regionale Landschaftsschutzgebiete: Ausserhalb der Streusiedlungsgebiete sind zusammenhängende, regional bedeutende Gebiete dargestellt, welche zum Schutz der Landschaft, als Erholungsgebiete, zur Siedlungstrennung und als Gebiete für den Wildwechsel zu erhalten sind. Im Rahmen der Nutzungsplanung sind die Gemeinden angehalten, die regionalen Landschaftsschutzgebiete umzusetzen (grundeigentümerverbindliche Abgrenzung, Musterbaureglement Art. 5311) und allfällige Abweichungen zur Regionalplanung zu begründen.

Offenhaltung Landschaft: In den Gebieten „Offenhaltung Landschaft“ besteht ein ausgeprägter Siedlungsdruck. Die Gemeinden sind angehalten, im Rahmen von Ortsplanungsrevisionen die eingetragenen Gebiete umzusetzen und eine sorgfältige Differenzierung zwischen Landschaftsschutzgebieten (Musterbaureglement Art. 531), Landschaftsschongebieten (Musterbaureglement Art. 5272) und der Landwirtschaftszone (Musterbaureglement Art. 241) vorzunehmen.

Dort wo die obengenannten Gebiete in der Nähe von Siedlungen liegen, üben diese die Funktion der Siedlungstrenngürtel aus. In der untenstehenden Tabelle sind die Siedlungstrenngürtel von regionaler Bedeutung innerhalb der Agglomeration aufgelistet.

Siedlungstrenngürtel innerhalb der Agglomeration:

- L-Tg.1.1, Burgdorf, Gebiet Nr. im REP-L-EM: Bleichi (T6), Zweck: Offenhaltung Landschaft gemäss REP-L-EM. Zwischen den beiden Ortschaften Burgdorf und Oberburg befindet sich nur noch ein schmaler Streifen unbebauten Lande. Der Trenngürtel bezweckt die langfristige Sicherung eines offenen Durchgangs zwischen Rothöchi und Emme und der ökologischen Vernetzung zwischen Wald und Gewässer. Gleichzeitig wird das Zusammenwachsen der beiden Siedlungen verhindert.
- L-Tg.1.2, Burgdorf, Gebiet Nr. im REP-L-EM: Ziegelei (T12), Zweck: Regionales Landschaftsschutzgebiet gemäss REP-L-EM zwischen Ried und Ischlag.
- L-Tg.1.3 / L-Tg.1.4, Burgdorf, Gebiet Nr. im REP-L-EM: Eymatt (T4), Zweck: Regionales Landschaftsschutzgebiet gemäss REP-L-EM. Die weite und offene Ebene östlich der Emme (Gebiet Ey) soll langfristig von Überbauungen freigehalten werden. Obwohl noch viel Raum für Entwicklungen vorhanden ist, soll einer allfälligen Zersiedelung frühzeitig Einhalt geboten werden.
- L-Tg.1.5, Ersigen, Gebiet Nr. im REP-L-EM: Lindenmatt, Zweck: Regionales Landschaftsschutzgebiet und Offenhaltung Landschaft gemäss REP-L-EM. Sicherung eines unbebauten und freien Trenngürtels zwischen den Siedlungsteilen Kirchberg und Ersigen, verhindern des endgültigen Zusammenwachsens.
- L-Tg.1.6, Hasle b.B, Gebiet Nr. im REP-L-EM: Undemolle (T7), Zweck: Regionales Landschaftsschutzgebiet gemäss REP-L-EM. Freihalten einer offenen, wenig bebauten Fläche zwischen Tschamerie und Kalhofen. Gleichzeitig wirkt der Korridor als ökologische Vernetzung zwischen Hasliberg und Emmenschachen.
- L-Tg.1.7, Lützelflüh, Gebiet Nr. im REP-L-EM: Brandis (T8), Zweck: Regionales Landschaftsschutzgebiet gemäss REP-L-EM. Mit diesem Trenngürtel wird die Ebene von Brandis zwischen den beiden Orten Lützelflüh und Rüegsauschachen, die sich heute praktisch frei von Bauten präsentiert, langfristig freigehalten. Zudem wirkt der Korridor als ökologische Vernetzung zwischen Schlossberg und dem Emmeraum.
- L-Tg.1.8, Lyssach, Gebiet Nr. im REP-L-EM: Buechmatt (T3), Zweck: Regionales Landschaftsschutzgebiet gemäss REP-L-EM. Auch bei einer allfälligen späteren Realisation des ESP sollen gewisse Anteile der Flächen unüberbaut bleiben. Damit wird einerseits die Landschaft fingerartig mit der Siedlung verzahnt. Andererseits wird die ökologische Vernetzung zwischen Emme und Nassiwald ermöglicht.
- L-Tg.1.9, Rüegsau, Gebiet Nr. im REP-L-EM: Bifang (T11), Zweck: Regionales Landschaftsschutzgebiet gemäss REP-L-EM. Zwischen den beiden Siedlungsteilen Rüegsau und Rüegsauschachen befindet sich der Weiler Bifang. Der Raum soll nicht vollständig überbaut werden. Der Trenngürtel sorgt einerseits für das Freihalten des Grünkorridors, andererseits ermöglicht er die ökologische Vernetzung zwischen den beiden Hügelgebieten.

Einzelmassnahme Siedlung

- L-Tg.1.10, Rüti bei Lyssach, Gebiet Nr. im REP-L-EM: Rebberg (T5), Zweck: Regionales Landschaftsschutzgebiet gemäss REP-L-EM zwischen Rüti und Lyssach.

| | | |
|---|--|------------|
| Zweckmässigkeit | Nutzen | |
| Sicherung der Siedlungsgrenzen, Schutz der Landschaft | <ul style="list-style-type: none"> - Die engräumige Verzahnung der Siedlung mit den Naherholungsräumen bleibt erhalten. - Die ökologische Vernetzung zwischen Lebensräumen bleibt auch in der stark besiedelten Talebene gesichert und ist in der Landschaft visuell erlebbar. - Kompakte Siedlungseinheiten erleichtern die Erschliessung mit dem öffentlichen Verkehr und dem Langsamverkehr - Auch in Zukunft präsentiert sich das Emmental einerseits als Streusiedlungsgebiet, andererseits als Mosaik zwischen Grünräumen und kompakten, in der Landschaft als Einheiten erkennbare Siedlungsstrukturen. | |
| Kosten (Mio CHF) | Finanzierungsschlüssel | |
| Stand der Planung | Umsetzungsschritte | Termine |
| Daueraufgabe | Verankerung in den baurechtlichen Grundordnungen | 31.12.2023 |
| Federführung | Weitere Beteiligte | |
| Region | Gemeinden, AGR; weitere Fachstellen | |
| Abstimmung Verkehr und Siedlung | | |
| ÖV-Erschliessung | Fläche (ha) | |
| ÖV-Güteklasse | Einzonung (ha) | |
| | Fruchtfolgefäche (ha) | |
| Koordinationsstand | Antrag Aufnahme oder Änderung kant. Planung | |
| Festsetzung | | |
| Koordinationsbedarf, Abhängigkeiten | | |
| In OPR zu berücksichtigen | | |
| Bezug und Abgrenzung zu weiteren Massnahmen | | |
| Dokumente, Grundlagen | | |
| Regionaler Teilrichtplan Landschaft Emmental (REP-L-Emmental, 2016); Kantonaler Richtplan; Kantonales Landschaftsentwicklungskonzept KLEK (1998); Kantonaler Sachplan Biodiversität (2019); Inventare von Bund, Kanton, Region, Gemeinden; Literatur und Arbeitshilfen zur Landschaftsplanung; Verschiedene teilregionale und kommunale Vernetzungsprojekte | | |

8. Massnahmen Verkehr

Verbesserung ÖV-Erschliessung im Agglomerationsperimeter

| | | | |
|-------------|-------------------|-------------------------|---------------------------|
| RGSK-Nr. | ARE-Code | AP-Generation | Priorität |
| EM.ÖV-Str.1 | | 4. Generation | Ave |
| Frühere Nr. | Ersetzt Massnahme | Kategorie | |
| | | 7 Bus-/ÖV-Infrastruktur | 7.2 Neue Businfrastruktur |

Karte:

Beschreibung und Machbarkeit

Zielsetzung: Stärkung des Busverkehrs

Massnahme: Teilregionale ÖV-Konzepte zur Verbesserung ÖV-Angebot und konkrete Massnahmen folgender Gebiete prüfen:

- im bestehenden Siedlungsgebiet:
 - S-UV.1.4 Burgdorf, AMP Areal
 - S-UV.1.13 Ersigen, Rössler-Areal
 - S-SA.1.4 Rüegsau, Wintersey

- bei Siedlungserweiterungen:
 - S-VA.1.1 Kirchberg, Neuhof-Ischlag

1. Priorität hat dabei die Erschliessung des bestehenden Siedlungsgebiets und 2. Priorität die Erschliessung von Siedlungserweiterungen. Das Ziel ist das Erreichen der ÖV-Güteklasse D.

Zweckmässigkeit und Nutzen

Zweckmässigkeit:

Verbesserung der ÖV-Erschliessung von Entwicklungsgebieten, bei Siedlungserweiterung wird damit die Grundvoraussetzung zur Einzonung erfüllt

Nutzen:

- Unterstützung der Verkehrsstrategie (Förderung des ÖV)
- Wesentliche Steigerung des Angebots im regionalen und lokalen ÖV
- Auswirkungen auf die Siedlungsentwicklung: Unterstützung der Siedlungsstrategie mit Verdichtung nach innen

Planungsstand

Projektstart

| | |
|-----------------------------|---------------------------------|
| Voraussichtlicher Baubeginn | Voraussichtliche Inbetriebnahme |
|-----------------------------|---------------------------------|

| | |
|------------|------------|
| 01.01.2024 | 31.12.2027 |
|------------|------------|

| | |
|--------------|--------------------|
| Federführung | Weitere Beteiligte |
|--------------|--------------------|

| | |
|-----------------------------|-----|
| Regionale Verkehrskonferenz | AÖV |
|-----------------------------|-----|

| | |
|-------------------|-----------------------|
| Kosten (Mio. CHF) | Antrag Kantonsbeitrag |
|-------------------|-----------------------|

| | |
|-----|--|
| k.A | |
|-----|--|

| | |
|--------------------|---|
| Koordinationsstand | Antrag Aufnahme oder Änderung kant. Planung |
|--------------------|---|

Vororientierung

Bezug und Abgrenzung zu anderen Massnahmen

- Entwicklung der genannten Gebiete

Quantitative Angaben, Dokumente

- Regionales Angebotskonzept 2026 – 29

Massnahmenpaket pauschale Bundesbeiträge, Kategorie Aufwertung / Sicherheit im Strassenraum, A-Horizont, Sanierung Ortsdurchfahrten, Agglomeration

| RGSK-Nr. | ARE-Code | AP-Generation | Priorität |
|--------------|----------|---|-------------------|
| EM.MIV-Auf.1 | | 4.Generation | A-Horizont |
| Frühere Nr. | | Kategorie | |
| MIV-O-3 | | 3 Aufwertung / Sicherheit im Strassenraum | 3.4 Pauschale BGK |

Beschreibung

Zielsetzung:

Mit einer Sanierung bzw. Umgestaltung der stark belasteten Ortsdurchfahrten werden die Siedlungsverträglichkeit sowie die Qualität und Sicherheit für alle Verkehrsteilnehmer (motorisierter Individualverkehr, öffentlicher Verkehr, Langsamverkehr) verbessert. Behebung von Schwachstellen und Unfallschwerpunkten, welche im Rahmen der systematischen Schwachstellenanalyse ermittelt wurden.

Massnahme:

Die Ortsdurchfahrten werden im Rahmen von Betriebs- und Gestaltungskonzepten saniert, welche den gesamten Strassenraum betrachten und für die jeweiligen Nutzergruppen optimale Lösungen bieten. Hierbei kommen betriebliche, gestalterische und bauliche Massnahmen zum Einsatz, welche die jeweiligen spezifischen örtlichen Gegebenheiten berücksichtigen (u.a. Nutzergruppen, Bebauung, Platzverhältnisse, Handlungsbedarf).

Zweckmässigkeit

Behebung von Schwachstellen und Erhöhung der Qualität und Sicherheit auf stark belasteten Ortsdurchfahrten im Sinne einer Koexistenz der Verkehrsteilnehmer

Nutzen

Ortsdurchfahrten erfüllen vielfältige Funktionen und müssen unterschiedlichsten Bedürfnissen Rechnung tragen (Verkehrsverbindung, Begegnungsort etc.). Eine attraktive und gelungene Strassenraumgestaltung trägt zu einer Aufwertung des Ortsbildes und einer Erhöhung der Aufenthaltsqualität bei. Die Gestaltung nach dem Prinzip der Koexistenz beeinflusst das Verkehrsverhalten positiv und fördert das rücksichtsvolle Nebeneinander der verschiedenen Verkehrsteilnehmer, so dass die Verkehrssicherheit verbessert wird. Mit gestalterischen und betrieblichen Massnahmen kann die Dominanz des motorisierten Verkehrs abgebaut und die durch die hohe Verkehrsbelastung verursachte Trennwirkung abgeschwächt werden. Durch eine Verstetigung des Verkehrs werden Treibstoffverbrauch, Luftschadstoffe und Lärm vermindert.

Gesamtkosten

4.50 Mio CHF

Finanzierungsschlüssel

Innerhalb AP-Perimeter:

- Bund: voraussichtlich 30-40%
- Kanton: voraussichtlich 35% der vom Bund nicht gedeckten anrechenbaren Kosten plus ggf. 40% der verbleibenden anrechenbaren Kosten für Investitionen gemäss Art. 59/60 SG, 100% der vom Bund nicht gedeckten Kosten bei Massnahmen auf Kantonsstrassen

Quantitative Angaben, Dokumente

- Regionaler Teilrichtplan Veloverkehr Emmental, 2011
- Schwachstellenanalyse Kanton Bern, OIK IV, 2014
- Auswertung Unfallschwerpunkte, 2019
- Kantonaler Sachplan Veloverkehr, 2014

| 4.Generation | | A-Horizont | | | | | | |
|------------------|--|--|--------------------|---|--------------------------|-----------|------------------|---|
| RGSK-Nr. | Frühere Nr. | Ersetzt Massnahme | ARE-Code | Titel | | | | |
| EM.MIV-Auf.1.1 | MIV-O-3.29 | | 0404.3.033 | Burgdorf, Verkehrssanierung Kirchbergstrasse Bahnhof (KS 23) | | | | |
| Kurzbeschreibung | <p>Zielsetzung: Verbesserte Siedlungsverträglichkeit, Qualität und Sicherheit für alle Verkehrsteilnehmer verbessert, Behebung Schwachstellen und Unfallschwerpunkte</p> <p>Massnahme: Sanierung Ortsdurchfahrt im Rahmen Betriebs- und Gestaltungskonzept; Betriebliche, gestalterische und bauliche Massnahmen</p> | | | | | | | |
| Gemeinde | Federführung | Weitere Beteiligte | Koordinationsstand | Antrag Aufnahme oder Änderung kant. Planung | Leistungs-einheiten (LE) | Anzahl LE | Kosten (Mio CHF) | Antrag Kantonsbeitrag nach Strassengesetz |
| Burgdorf | TBA-OIK | Gemeinde; Regionalkonferenz Emmental | Zwischenergebnis | SNP | m ² | 9'200 | 2.30 | |
| 4.Generation | | A-Horizont | | | | | | |
| RGSK-Nr. | Frühere Nr. | Ersetzt Massnahme | ARE-Code | Titel | | | | |
| EM.MIV-Auf.1.2 | MIV-O-3.01 | | | Hindelbank, Sanierung Ortsdurchfahrt Dorfstrasse (KS 1) | | | | |
| Kurzbeschreibung | <p>Zielsetzung: Erhöhung Koexistenz, Erreichung von Flächeneffizienz im bestehenden Querschnitt, Verbesserung der Fuss-/Veloverbindungen längs und quer, Optimierung Parkierung auch im Zusammenhang mit gewerblicher Nutzung</p> <p>Massnahme: Ausführung verschiedener Massnahmen basierend auf dem Betriebs- und Gestaltungskonzept (bauliche Massnahmen wie Anpassung der Randabschlüsse, hindernisfreie Querungsstellen, Optimierung Knoten und Einmündungen, Ergänzungen Trottoir)</p> | | | | | | | |
| Gemeinde | Federführung | Weitere Beteiligte | Koordinationsstand | Antrag Aufnahme oder Änderung kant. Planung | Leistungs-einheiten (LE) | Anzahl LE | Kosten (Mio CHF) | Antrag Kantonsbeitrag nach Strassengesetz |
| Hindelbank | TBA-OIK | Gemeinde; Regionalkonferenz Emmental | Zwischenergebnis | SNP | m ² | 13'000 | 2.20 | |

Massnahmenpaket pauschale Bundesbeiträge, Kategorie Aufwertung / Sicherheit im Strassenraum, B-Horizont, Sanierung Ortsdurchfahrten, Agglomeration

| | | | |
|--------------|------------|---|-------------------|
| RGSK-Nr. | ARE-Code | AP-Generation | Priorität |
| EM.MIV-Auf.2 | 0404.3.033 | 4.Generation | B-Horizont |
| Frühere Nr. | | Kategorie | |
| MIV-O-3 | | 3 Aufwertung / Sicherheit im Strassenraum | 3.4 Pauschale BGK |

Beschreibung

Zielsetzung:

Mit einer Sanierung bzw. Umgestaltung der stark belasteten Ortsdurchfahrten werden die Siedlungsverträglichkeit sowie die Qualität und Sicherheit für alle Verkehrsteilnehmer (motorisierter Individualverkehr, öffentlicher Verkehr, Langsamverkehr) verbessert. Behebung von Schwachstellen und Unfallschwerpunkten, welche im Rahmen der systematischen Schwachstellenanalyse ermittelt wurden.

Massnahme:

Die Ortsdurchfahrten werden im Rahmen von Betriebs- und Gestaltungskonzepten saniert, welche den gesamten Strassenraum betrachten und für die jeweiligen Nutzergruppen optimale Lösungen bieten. Hierbei kommen betriebliche, gestalterische und bauliche Massnahmen zum Einsatz, welche die jeweiligen spezifischen örtlichen Gegebenheiten berücksichtigen (u.a. Nutzergruppen, Bebauung, Platzverhältnisse, Handlungsbedarf).

Zweckmässigkeit

Behebung von Schwachstellen und Erhöhung der Qualität und Sicherheit auf stark belasteten Ortsdurchfahrten im Sinne einer Koexistenz der Verkehrsteilnehmer

Nutzen

Ortsdurchfahrten erfüllen vielfältige Funktionen und müssen unterschiedlichsten Bedürfnissen Rechnung tragen (Verkehrsverbindung, Begegnungsort etc.). Eine attraktive und gelungene Strassenraumgestaltung trägt zu einer Aufwertung des Ortsbildes und einer Erhöhung der Aufenthaltsqualität bei. Die Gestaltung nach dem Prinzip der Koexistenz beeinflusst das Verkehrsverhalten positiv und fördert das rücksichtsvolle Nebeneinander der verschiedenen Verkehrsteilnehmer, so dass die Verkehrssicherheit verbessert wird. Mit gestalterischen und betrieblichen Massnahmen kann die Dominanz des motorisierten Verkehrs abgebaut und die durch die hohe Verkehrsbelastung verursachte Trennwirkung abgeschwächt werden. Durch eine Verstetigung des Verkehrs werden Treibstoffverbrauch, Luftschadstoffe und Lärm vermindert.

Gesamtkosten

9.40 Mio CHF

Finanzierungsschlüssel

Innerhalb AP-Perimeter:

- Bund: voraussichtlich 30-40%
- Kanton: voraussichtlich 35% der vom Bund nicht gedeckten anrechenbaren Kosten plus ggf. 40% der verbleibenden anrechenbaren Kosten für Investitionen gemäss Art. 59/60 SG, 100% der vom Bund nicht gedeckten Kosten bei Massnahmen auf Kantonsstrassen

Quantitative Angaben, Dokumente

- Regionaler Teilrichtplan Veloverkehr Emmental, 2011
- Schwachstellenanalyse Kanton Bern, OIK IV, 2014
- Auswertung Unfallschwerpunkte, 2019
- Kantonaler Sachplan Veloverkehr, 2014

| 4.Generation | | B-Horizont | | | | | | | |
|------------------|---|--------------------------------|--------------------|---|-----------------------------|--------------|---------------------|--|--|
| RGSK-Nr. | Frühere Nr. | Ersetzt Massnahme | ARE-Code | Titel | | | | | |
| EM.MIV-Auf.2.1 | MIV-O-3.30 | | 0404.3.033 | Burgdorf, Verkehrssanierung Schloss - Spital (KS 23) | | | | | |
| Kurzbeschreibung | Zielsetzung: Verbesserte Siedlungsverträglichkeit, Qualität und Sicherheit für alle Verkehrsteilnehmer verbessert, Behebung Schwachstellen und Unfallschwerpunkte Massnahme: Sanierung Ortsdurchfahrt im Rahmen Betriebs- und Gestaltungskonzept. Betriebliche; gestalterische und bauliche Massnahmen | | | | | | | | |
| Gemeinde | Federführung | Weitere Beteiligte | Koordinationsstand | Antrag Aufnahme oder Änderung kant. Planung | Leistungs-einheiten (LE) | Anzahl LE | Kosten (Mio CHF) | Antrag Kantonsbeitrag nach Strassengesetz | |
| Burgdorf | TBA-OIK | Gemeinde; Regionalkonferenz | Vororientierung | SNP | | | 4.80 | | |
| 4.Generation | | B-Horizont | | | | | | | |
| RGSK-Nr. | Frühere Nr. | Ersetzt Massnahme | ARE-Code | Titel | | | | | |
| EM.MIV-Auf.2.2 | MIV-O-3.28 | | | Lyssach, Sanierung Ortsdurchfahrt (KS 1402) | | | | | |
| Kurzbeschreibung | Zielsetzung: Verbesserte Siedlungsverträglichkeit, Qualität und Sicherheit für alle Verkehrsteilnehmer verbessert, Behebung Schwachstellen und Unfallschwerpunkte Massnahme: Sanierung Ortsdurchfahrt im Rahmen Betriebs- und Gestaltungskonzept. Betriebliche; gestalterische und bauliche Massnahmen | | | | | | | | |
| Gemeinde | Federführung | Weitere Beteiligte | Koordinationsstand | Antrag Aufnahme oder Änderung kant. Planung | Leistungs-einheiten (LE) | Anzahl LE | Kosten (Mio CHF) | Antrag Kantonsbeitrag nach Strassengesetz | |
| Lyssach | TBA-OIK | Gemeinde; Regionalkonferenz | Vororientierung | SNP | | | 3.00 | | |
| 4.Generation | | B-Horizont | | | | | | | |
| RGSK-Nr. | Frühere Nr. | Ersetzt Massnahme | ARE-Code | Titel | | | | | |
| EM.MIV-Auf.2.3 | MIV-O-3.21 | | | Oberburg, Sanierung Ortsdurchfahrt Rohrmoos (innerhalb Agglomeration) (KS 245) | | | | | |
| Kurzbeschreibung | Zielsetzung: Verbesserte Siedlungsverträglichkeit, Qualität und Sicherheit für alle Verkehrsteilnehmer verbessert, Behebung Schwachstellen und Unfallschwerpunkte Massnahme: Sanierung Ortsdurchfahrt im Rahmen Betriebs- und Gestaltungskonzept. Betriebliche; gestalterische und bauliche Massnahmen | | | | | | | | |
| Gemeinde | Federführung | Weitere Beteiligte | Koordinationsstand | Antrag Aufnahme oder Änderung kant. Planung | Leistungs-einheiten (LE) | Anzahl LE | Kosten (Mio CHF) | Antrag Kantonsbeitrag nach Strassengesetz | |
| Oberburg | TBA-OIK | Gemeinde; Regionalkonferenz | Vororientierung | IRK | | | 1.60 | | |

Massnahmenpaket pauschale Bundesbeiträge, Kategorie Langsamverkehr, A-Horizont Agglomeration

| | | | |
|-------------|----------|------------------|------------------------------|
| RGSK-Nr. | ARE-Code | AP-Generation | Priorität |
| EM.LV-Ü.1 | | 4.Generation | A-Horizont |
| Frühere Nr. | | Kategorie | |
| LV-N-1 | | 5 Langsamverkehr | 5.2 Pauschale Langsamverkehr |

Beschreibung

Zielsetzung:

- Erhöhung Anteil Langsamverkehr als Beitrag zu einem nachhaltigen Gesamtmobilitätssystem
- Attraktivität und Vollständigkeit des Netzes für den Velo- und Fussverkehr sind gewährleistet. Im Vordergrund stehen Massnahmen, welche kürzere Verbindungen, mehr Sicherheit und attraktivere Wege bewirken
- Verbessern der Erreichbarkeit der Orte innerhalb der Agglomeration für den Langsamverkehr auf einem attraktiven Liniennetz für Alltags- und Freizeitverkehr
- Behebung von Schwachstellen und Unfallschwerpunkten, welche im Rahmen der systematischen Schwachstellenanalyse ermittelt wurden.
- Umsetzung des kantonalen Sachplans Veloverkehr durch Beseitigung von Netzlücken

Massnahme:

- Schliessen von Netzlücken und Beseitigung der Netzwidestände im Langsamverkehrsnetz
- Der Komfort und die Sicherheit für den Langsamverkehr auf den Mischverkehrsstrassen werden gesichert
- Sanierung von Unfallschwerpunkten
- Erhöhung der Verkehrssicherheit, insbesondere auf Schulwegen

Weitere Massnahmen zur Erhöhung der Sicherheit und des Komforts des Langsamverkehrs sind integriert in Massnahmen zur Verkehrssanierung Burgdorf-Oberburg-Hasle (MIV-U.1), sowie in den Umbau der Ortsdurchfahrt Burgdorf.

| Zweckmässigkeit | Nutzen |
|--|--|
| Bereitstellen eines qualitativ hochwertigen Langsamverkehrsnetzes durch Verbesserung und Ausbau der bestehenden Angebote | <ul style="list-style-type: none"> - Umfassende und flächendeckende Verbesserung der Rahmenbedingungen für den Langsamverkehr - Erhöhung der Verkehrssicherheit für den Langsamverkehr - Erhöhung des Potenzials für den Langsamverkehr |

Gesamtkosten

12.3 Mio CHF

Finanzierungsschlüssel

Innerhalb AP-Perimeter:

- Bund: voraussichtlich 30-40%
- Kanton: voraussichtlich 35% der vom Bund nicht gedeckten anrechenbaren Kosten plus ggf. 40% der verbleibenden anrechenbaren Kosten für Investitionen gemäss Art. 59/60 SG, 100% der vom Bund nicht gedeckten Kosten bei Massnahmen auf Kantonsstrassen

Quantitative Angaben, Dokumente

- Regionaler Teilrichtplan Veloverkehr Emmental, 2011
- Schwachstellenanalyse Kanton Bern, 2014
- Auswertung Unfallschwerpunkte, 2014
- Kantonaler Sachplan Veloverkehr, 2014

| 4.Generation | | A-Horizont | | |
|--------------|-------------|-------------------|------------|--|
| RGSK-Nr. | Frühere Nr. | Ersetzt Massnahme | ARE-Code | Titel |
| EM.LV-Ü.1.1 | LV-N-1.12 | | 0404.3.027 | Burgdorf, LV-Überführung Buchmatt, Anbindung Industriequartier Buchmatt (Nordseite) an S-Bahnhaltestelle Buchmatt |

Kurzbeschreibung Zielsetzung: Erhöhung Anteil Langsamverkehr, Schliessung vorhandener Netzlücken bzw. direkte Anbindung im Sinne kurzer Wege
 Massnahme: Langsamverkehrsüberführung über die Kantonsstrasse im Bereich der Bahnunterführung zur Anbindung des nördlichen Industriequartiers an die Haltestelle Buchmatt, Zusatzbestellung der Stadt Burgdorf zum Projekt «emmentalwärts» (VS BOH); Abhängigkeiten: Realisierung VS BOH (0404.3.030), Unterführung Buchmatt (OIK IV)

| Gemeinde | Federführung | Weitere Beteiligte | Koordinationsstand | Antrag Aufnahme oder Änderung kant. Planung | Leistungs-einheiten (LE) | Anzahl LE | Kosten (Mio CHF) | Antrag Kantonsbeitrag nach Strassengesetz |
|----------|--------------|-----------------------------------|--------------------|---|--------------------------|-----------|------------------|---|
| Burgdorf | Gemeinde | TBA-OIK IV; RK Emmental; Pro Velo | Festsetzung | | m ² | 195 | 1.00 | Art. 62 |

| 4.Generation | | A-Horizont | | |
|--------------|-------------|-------------------|----------|---|
| RGSK-Nr. | Frühere Nr. | Ersetzt Massnahme | ARE-Code | Titel |
| EM.LV-Ü.1.2 | | | | Burgdorf, Veloanbindung Industriequartier Buchmatt an Bahnhof Burgdorf |

Kurzbeschreibung Zielsetzung: Erhöhung Anteil Langsamverkehr, Schaffung einer sicheren Verbindung zwischen Bahnhof Burgdorf und Industriequartier Buchmatt
 Massnahme: neue sichere Veloverbindung vom Bahnhof Burgdorf übers Teclab bis zur Bahn-Haltestelle Buchmatt. Stand: Variantenstudium

| Gemeinde | Federführung | Weitere Beteiligte | Koordinationsstand | Antrag Aufnahme oder Änderung kant. Planung | Leistungs-einheiten (LE) | Anzahl LE | Kosten (Mio CHF) | Antrag Kantonsbeitrag nach Strassengesetz |
|----------|--------------|--|--------------------|---|--------------------------|-----------|------------------|---|
| Burgdorf | Gemeinde | Grundeigentümer; RK Emmental; Pro Velo | Zwischenergebnis | | Meter | 2'500 | 5.00 | Art. 62 |

| 4.Generation | | A-Horizont | | |
|--------------|-------------|-------------------|----------|--|
| RGSK-Nr. | Frühere Nr. | Ersetzt Massnahme | ARE-Code | Titel |
| EM.LV-Ü.1.3 | | | | Burgdorf, LV-Überführung Spital, Anbindung Schlossmattquartier an Spital und S-Bahnhaltestelle Steinhof |

Kurzbeschreibung Zielsetzung: Erhöhung Anteil Langsamverkehr, Schaffung einer sicheren Verbindung zwischen Schlossmattquartier und Regionalspital Emmental
 Massnahme: Langsamverkehrsüberführung über die Kantonsstrasse im Bereich der Bahnunterführung zur Anbindung des Schlossmattquartiers ans Regionalspital Emmental; Zusatzbestellung der Stadt Burgdorf zum Projekt «emmentalwärts» (VS BOH) Abhängigkeiten: Realisierung VS BOH (0404.3.030), Unterführung Spital (OIK IV)

| Gemeinde | Federführung | Weitere Beteiligte | Koordinationsstand | Antrag Aufnahme oder Änderung kant. Planung | Leistungs-einheiten (LE) | Anzahl LE | Kosten (Mio CHF) | Antrag Kantonsbeitrag nach Strassengesetz |
|----------|--------------|-----------------------------------|--------------------|---|--------------------------|-----------|------------------|---|
| Burgdorf | Gemeinde | TBA-OIK IV; RK Emmental; Pro Velo | Festsetzung | | m ² | 455 | 1.20 | Art. 62 |

| 4.Generation | | A-Horizont | | |
|--------------|-------------|-------------------|------------|---|
| RGSK-Nr. | Frühere Nr. | Ersetzt Massnahme | ARE-Code | Titel |
| EM.LV-Ü.1.4 | LV-N-1.11 | | 0404.3.027 | Oberburg, Sanierung Krauchthalstrasse (KS 234.4) |

Kurzbeschreibung Zielsetzung:
 Erhöhung Anteil Langsamverkehr, Vollständigkeit und Attraktivität des Langsamverkehrsnetz gewährleisten, Verbessern der Erreichbarkeit innerhalb Agglomeration für Alltags- und Freizeitverkehr, Behebung Schwachstellen und Unfallschwerpunkte, Umsetzung kant. Sachplan Veloverkehr
 Massnahme:
 West: Rad- und Fussweg; Ost: optische Einengung durch Versetzen der seitlichen Leitlinie; Sicherung der Querungsstelle

| Gemeinde | Federführung | Weitere Beteiligte | Koordinationsstand | Antrag Aufnahme oder Änderung kant. Planung | Leistungs-einheiten (LE) | Anzahl LE | Kosten (Mio CHF) | Antrag Kantonsbeitrag nach Strassengesetz |
|----------|--------------|--|--------------------|---|--------------------------|-----------|------------------|---|
| Oberburg | TBA-OIK | Gemeinde; Regionalkonferenz Emmental; Pro Velo | Zwischenergebnis | SNP | Meter | 2200 | 4.50 | |

| 4.Generation | | A-Horizont | | |
|--------------|-------------|-------------------|----------|---|
| RGSK-Nr. | Frühere Nr. | Ersetzt Massnahme | ARE-Code | Titel |
| EM.LV-Ü.1.5 | | | | Oberburg, Langsamverkehrsverbindung Schwandgasse-Hänzirain |

Kurzbeschreibung Zielsetzung:
 Schliessung vorhandener Netzlücken zwischen Oberburg und Krauchthal, Schaffung sicherer Schulwegverbindung von Aussenbezirken zur Schulanlage Dorf, Entlastung der Hauptverkehrsachse vom Freizeitverkehr
 Massnahme:
 Erstellung einer neuen Langsamverkehrsverbindung zwischen der bestehenden Schwandgasse und dem neu erstellten Flurweg Hänzirain.

| Gemeinde | Federführung | Weitere Beteiligte | Koordinationsstand | Antrag Aufnahme oder Änderung kant. Planung | Leistungs-einheiten (LE) | Anzahl LE | Kosten (Mio CHF) | Antrag Kantonsbeitrag nach Strassengesetz |
|----------|--------------|--|--------------------|---|--------------------------|-----------|------------------|---|
| Oberburg | Gemeinde | Grundeigentümer; Landumlegungsgenossenschaft; Pro Velo | Festsetzung | | Meter | 620 | 0.6 | Art. 62 |

Massnahmenpaket pauschale Bundesbeiträge, Kategorie Langsamverkehr, B-Horizont Agglomeration

| | | | |
|-------------|----------|------------------|---------------------------------|
| RGSK-Nr. | ARE-Code | AP-Generation | Priorität |
| EM.LV-Ü.2 | | 4.Generation | B-Horizont |
| Frühere Nr. | | Kategorie | |
| LV-N-1 | | 5 Langsamverkehr | 5.2 Pauschale Langsamverkehr |

Beschreibung

Zielsetzung:

- Erhöhung Anteil Langsamverkehr als Beitrag zu einem nachhaltigen Gesamtmobilitätssystem
- Attraktivität und Vollständigkeit des Netzes für den Velo- und Fussverkehr sind gewährleistet. Im Vordergrund stehen Massnahmen, welche kürzere Verbindungen, mehr Sicherheit und attraktivere Wege bewirken
- Verbessern der Erreichbarkeit der Orte innerhalb der Agglomeration für den Langsamverkehr auf einem attraktiven Liniennetz für Alltags- und Freizeitverkehr
- Behebung von Schwachstellen und Unfallschwerpunkten, welche im Rahmen der systematischen Schwachstellenanalyse ermittelt wurden
- Umsetzung des kantonalen Sachplans Veloverkehr durch Beseitigung von Netzlücken

Massnahme:

- Schliessen von Netzlücken und Beseitigung der Netzwidestände im Langsamverkehrsnetz
- Der Komfort und die Sicherheit für den Langsamverkehr auf den Mischverkehrsstrassen werden gesichert
- Sanierung von Unfallschwerpunkten
- Erhöhung der Verkehrssicherheit, insbesondere auf Schulwegen

Weitere Massnahmen zur Erhöhung der Sicherheit und des Komforts des Langsamverkehrs sind integriert in Massnahmen zur Verkehrssanierung Burgdorf-Oberburg-Hasle (MIV-U.1) sowie in den Umbau der Ortsdurchfahrt Burgdorf.

| Zweckmässigkeit | Nutzen |
|--|--|
| Bereitstellen eines qualitativ hochwertigen Langsamverkehrsnetzes durch Verbesserung und Ausbau der bestehenden Angebote | <ul style="list-style-type: none"> - Umfassende und flächendeckende Verbesserung der Rahmenbedingungen für den Langsamverkehr - Erhöhung der Verkehrssicherheit für den Langsamverkehr - Erhöhung des Potenzials für den Langsamverkehr |

Gesamtkosten

14.3 Mio. CHF

Finanzierungsschlüssel

Innerhalb AP-Perimeter:

- Bund: voraussichtlich 30-40%
- Kanton: voraussichtlich 35% der vom Bund nicht gedeckten anrechenbaren Kosten plus ggf. 40% der verbleibenden anrechenbaren Kosten für Investitionen gemäss Art. 59/60 SG, 100% der vom Bund nicht gedeckten Kosten bei Massnahmen auf Kantonsstrassen

Quantitative Angaben, Dokumente

- Regionaler Teilrichtplan Veloverkehr Emmental, 2011
- Schwachstellenanalyse Kanton Bern, 2014
- Auswertung Unfallschwerpunkte, 2014
- Kantonaler Sachplan Veloverkehr, 2014

| 4.Generation | | B-Horizont | | | | | | |
|------------------|--|--|--------------------|---|--------------------------|-----------|------------------|---|
| RGSK-Nr. | Frühere Nr. | Ersetzt Massnahme | ARE-Code | Titel | | | | |
| EM.LV-Ü.2.1 | LV-N-1.14 | | | Burgdorf, Neubau Radverbindung Unterbergental Krauchthal - Oberburg (KS 234.4) | | | | |
| Kurzbeschreibung | Zielsetzung: Erhöhung Anteil Langsamverkehr, Vollständigkeit und Attraktivität des Langsamverkehrsnetz gewährleisten, Verbessern der Erreichbarkeit innerhalb Agglomeration für Alltags- und Freizeitverkehr, Behebung Schwachstellen und Unfallschwerpunkte, Umsetzung kant. Sachplan Veloverkehr Massnahme: Prio. 1: Asphaltierung des bestehenden Wanderwegs und Ersatz sicherstellen, Querungsstelle sichern Prio. 2: Verbreiterung Verkehrsfläche | | | | | | | |
| Gemeinde | Federführung | Weitere Beteiligte | Koordinationsstand | Antrag Aufnahme oder Änderung kant. Planung | Leistungs-einheiten (LE) | Anzahl LE | Kosten (Mio CHF) | Antrag Kantonsbeitrag nach Strassengesetz |
| Burgdorf | TBA-OIK | Gemeinde; Regionalkonferenz Emmental; Pro Velo | Vororientierung | SNP | | | 4.90 | |
| 4.Generation | | B-Horizont | | | | | | |
| RGSK-Nr. | Frühere Nr. | Ersetzt Massnahme | ARE-Code | Titel | | | | |
| EM.LV-Ü.2.2 | | | | Burgdorf, LV-Anbindung Industriequartier Buchmatt (Südseite) an S-Bahnhaltestelle Buchmatt und Kantonsstrasse, Kreisel Pulverweg | | | | |
| Kurzbeschreibung | Zielsetzung: Erhöhung Anteil Langsamverkehr, Verbesserung der Erreichbarkeit (kurze Wege)/Schliessung Netzlücke Massnahme: Langsamverkehrsunterführung Bahn in Verlängerung der Zufahrt zur S-Bahnhaltestelle Buchmatt ab Kreisel Pulverweg (Kantonsstrasse Nr. 23); Schnittstelle zu Projekt «emmentalwärts» (VS BOH 0404.3.030) | | | | | | | |
| Gemeinde | Federführung | Weitere Beteiligte | Koordinationsstand | Antrag Aufnahme oder Änderung kant. Planung | Leistungs-einheiten (LE) | Anzahl LE | Kosten (Mio CHF) | Antrag Kantonsbeitrag nach Strassengesetz |
| Burgdorf | Gemeinde | BLS; OIK IV; RK Emmental; Pro Velo | Vororientierung | | m ² | 525 | 5.0 | |

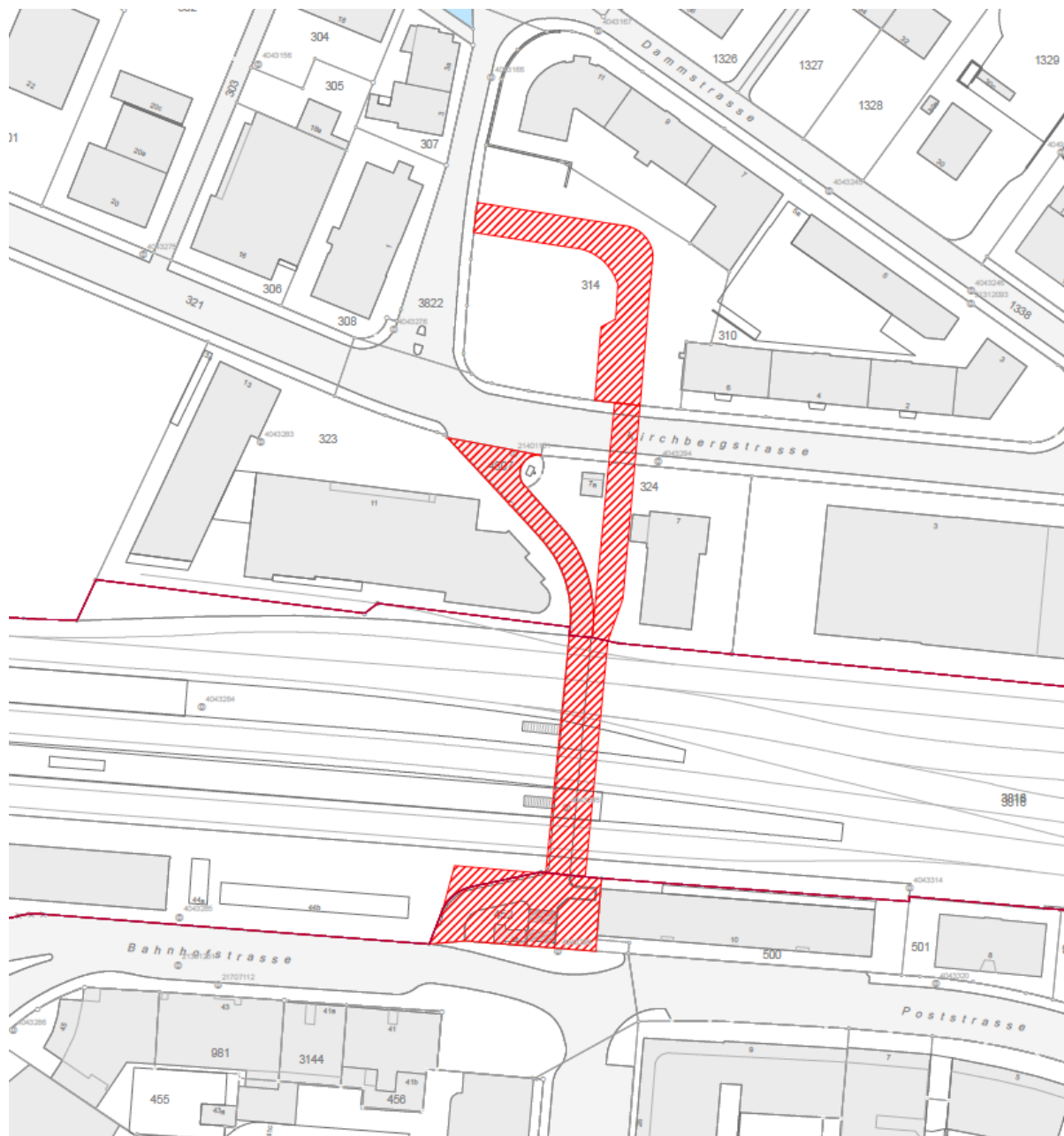
| 4.Generation | | B-Horizont | | | | | | |
|------------------|---|--|--------------------|--|--------------------------|-----------|------------------|---|
| RGSK-Nr. | Frühere Nr. | Ersetzt Massnahme | ARE-Code | Titel | | | | |
| EM.LV-Ü.2.3 | LV-N-1.06 | | 0404.2.016 | Lyssach, Strassenverbreiterung Burgdorf Nassi - Lyssach (KS 1402) | | | | |
| Kurzbeschreibung | Zielsetzung: Erhöhung Anteil Langsamverkehr, Vollständigkeit und Attraktivität des Langsamverkehrsnetz gewährleisten, Verbessern der Erreichbarkeit innerhalb Agglomeration für Alltags- und Freizeitverkehr, Behebung Schwachstellen und Unfallschwerpunkte, Umsetzung kant. Sachplan Veloverkehr Massnahme: Strassenverbreiterung Burgdorf Nassi - Lyssach | | | | | | | |
| Gemeinde | Federführung | Weitere Beteiligte | Koordinationsstand | Antrag Aufnahme oder Änderung kant. Planung | Leistungs-einheiten (LE) | Anzahl LE | Kosten (Mio CHF) | Antrag Kantonsbeitrag nach Strassengesetz |
| Lyssach | TBA-OIK | Gemeinde; Regionalkonferenz Emmental; Pro Velo | Zwischenergebnis | IRK | Meter | 800 | 1.90 | |

| 4.Generation | | B-Horizont | | | | | | |
|------------------|---|--------------------|--------------------|---|--------------------------|-----------|------------------|---|
| RGSK-Nr. | Frühere Nr. | Ersetzt Massnahme | ARE-Code | Titel | | | | |
| EM.LV-Ü.2.4 | LV-N-1.15 | | 0404.2.016 | Rüti bei Lyssach, Strassenverbreiterung Hindelbank – Rohrmoos (KS 245) | | | | |
| Kurzbeschreibung | Zielsetzung: Erhöhung Anteil Langsamverkehr, Vollständigkeit und Attraktivität des Langsamverkehrsnetz gewährleisten, Verbessern der Erreichbarkeit innerhalb Agglomeration für Alltags- und Freizeitverkehr, Behebung Schwachstellen und Unfallschwerpunkte, Umsetzung kant. Sachplan Veloverkehr Massnahme: Temporeduktion Verbreiterung der Fahrbahn, Mehrzweckstreifen | | | | | | | |
| Gemeinde | Federführung | Weitere Beteiligte | Koordinationsstand | Antrag Aufnahme oder Änderung kant. Planung | Leistungs-einheiten (LE) | Anzahl LE | Kosten (Mio CHF) | Antrag Kantonsbeitrag nach Strassengesetz |
| Rüti bei Lyssach | TBA-OIK IV | Gemeinde | Vororientierung | | | | 2.5 | |

Burgdorf, Fuss- und Radwegverbindung Bahnhofunterführung Ost - Anschluss Quartier Ämmebrügg (Gyrischachen)

| | | | |
|-------------|-------------------|------------------|------------------------------------|
| RGSK-Nr. | ARE-Code | AP-Generation | Priorität |
| EM.LV-Ü.3 | 0404.3.028 | 4.Generation | B-Horizont |
| Frühere Nr. | Ersetzt Massnahme | Kategorie | |
| LV-N-1.13a | | 5 Langsamverkehr | 5.1 Einzelmassnahme Langsamverkehr |

Karte:



Beschreibung und Ziel der Massnahme

Verbesserung der Fuss- und Radweganbindung des Quartiers Ämmebrügg (Gyrischachen) an den Bahnhof Burgdorf und das Zentrum. Ersatz resp. Verbreiterung der heutigen Personenunterführung Ost mit Option einer Verlängerung und Unterquerung der Kirchbergstrasse (Kantonsstrasse Nr. 23) für den Langsamverkehr. Anbindung der Nordquartiere und der Regionalen Velorouten an Bahnhofquartier und Ortszentrum. Vorgesehen als Ersatzmassnahme für die blockierte Weiterführung der Velohochstrasse entlang der SBB-Geleise in nordöstlicher Richtung aufgrund der mittel- bis längerfristiger Nutzung der Gleisanlagen durch BLS und SBB.

Einzelmassnahme Verkehr

| | |
|---|--|
| Zweckmässigkeit | Nutzen |
| Bereitstellen eines qualitativ hochwertigen Langsamverkehrsnetzes durch Verbesserung und Ausbau der bestehenden Angebote | - Langsamverkehrsanbindung Quartier an Bahnhof - Umfassende und flächendeckende Verbesserung der Rahmenbedingungen für den Langsamverkehr - Erhöhung der Verkehrssicherheit für den Langsamverkehr - Erhöhung des Potenzials für den Langsamverkehr |
| Planungsstand | |
| 1 | |
| Bau- und Finanzierungsreife | |
| 1 | |
| 2021-2023 Vorstudien und Vorprojekt 2023-2024 Bauprojekt 2025-2026 Plangenehmigung / Baubewilligungsverfahren 2026-2027 Kreditbeschluss Ausführung | |
| Voraussichtlicher Baubeginn | Voraussichtliche Inbetriebnahme |
| 01.01.2028 | 31.12.2031 |
| Federführung | Weitere Beteiligte |
| Gemeinde (Stadt Burgdorf) | SBB, BLS, TBA-OIK IV; Regionalkonferenz Emmental; Pro Velo Emmental |
| Kosten (Mio CHF) | Antrag Kantonsbeitrag |
| 8.10 | Art. 62 SG |
| Finanzierungsschlüssel | |
| - Bund: voraussichtlich 30-40% - Kanton: voraussichtlich 35% der vom Bund nicht gedeckten anrechenbaren Kosten plus ggf. 40% der verbleibenden anrechenbaren Kosten für Investitionen gemäss Art. 59/60 SG, 100% der vom Bund nicht gedeckten Kosten bei Massnahmen auf Kantonsstrassen | |
| Koordinationstand | Antrag Aufnahme oder Änderung kant. Planung |
| Zwischenergebnis | |
| Bezug und Abgrenzung zu anderen Massnahmen | |
| - Für die Realisierung ist eine enge Koordination mit SBB Immobilien und Infrastruktur erforderlich. - Schnittstelle zu Neuer Bushof und Bahnhofplatz Burgdorf (0404.2.011) - Schnittstelle zu Verkehrssanierung BOH (0404.3.030) und Kirchbergstrasse Bahnhof (0404.3.033) - Bezug zu Siedlungsmassnahme Umstrukt./Verdichtungsgebiet Gyrischachen (0404.3.021-UV1.6) | |
| Umweltverträglichkeit | |
| - ISOS: Objekt von nat. Bedeutung (Inventarblatt Nr. 0552) | |
| Quantitative Angaben, Dokumente | |
| - Regionaler Teilrichtplan Veloverkehr Emmental, 2011 - Schwachstellenanalyse Kanton Bern, 2014 - Auswertung Unfallschwerpunkte, 2014 - Kantonaler Sachplan Veloverkehr, 2014 | |